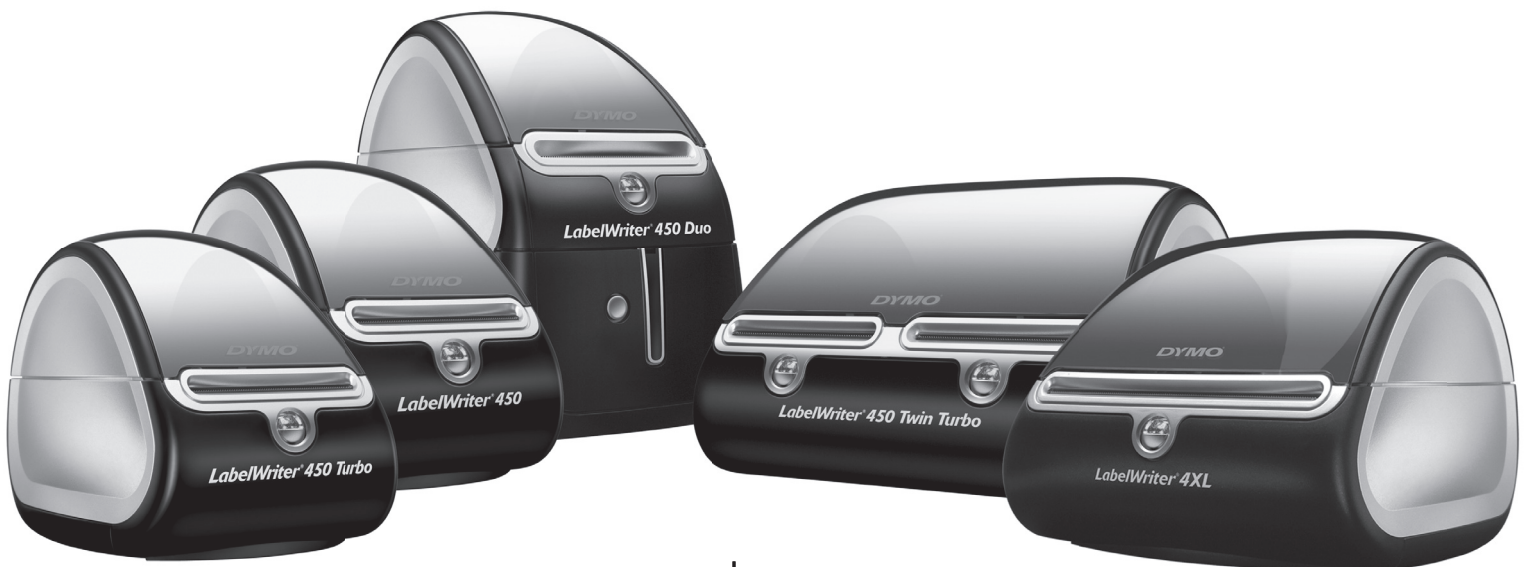


DYMO[®]

Gebruikershandleiding

DYMO[®] LabelWriter[®]-labelprinter



www.dymo.com



Copyright

© 2009-2010 Sanford, L.P. Alle rechten voorbehouden. Herzien 10/10.

Niets in dit document of deze software mag worden verveelvoudigd of openbaar worden gemaakt, in enige vorm of op enigerlei wijze, of worden vertaald in een andere taal zonder voorafgaande schriftelijke toestemming van Sanford, L.P.

Handelsmerken

DYMO en LabelWriter zijn gedeponeerde handelsmerken in de Verenigde Staten en andere landen. Alle andere handelsmerken zijn eigendom van de respectievelijke eigenaren.

Inhoud

Over de LabelWriter-printer	1
De mogelijkheden van de LabelWriter-printer	1
Systeemvereisten	3
Labels afdrukken	3
Informatie voor developers en SDK	4
Info over labels	5
Labels laden	5
Labels bestellen	7
Afdrukken via een netwerk	9
Afdrukken naar een gedeelde printer van Windows	9
Een printer delen op een netwerk	9
Een netwerkprinter toevoegen	13
Afdrukken naar een gedeelde printer van Mac OS	13
Een printer delen op een netwerk	13
Een gedeelde printer toevoegen	14
Een afdrukservers gebruiken	15
Firmwareversies die afdrukservers ondersteunen	16
Onderhoud van de printer	17
Hulp vragen	19
Problemen oplossen	19
Statuslampje	19
De zelftest van de printer uitvoeren	20
Vastgelopen label verwijderen	20
Matige afdrুকwaliteit corrigeren	20
Labels worden niet correct doorgevoerd	21
Printer drukt niet af of stopt met afdrukken	21
Beperkte garantie	22
Technische ondersteuning krijgen	22
Technische informatie en informatie over het milieu	23
Technische gegevens	23
Technische Specificaties LabelWriter SE450 Printer	24
Apparaatcertificering	25
Informatie over milieu	25
Feedback over documentatie	26

Hoofdstuk 1

Over de LabelWriter-printer

Gefeliciteerd met de aanschaf van een DYMO LabelWriter-labelprinter. De LabelWriter-printer staat voor duurzaamheid en betrouwbaarheid. Neem even de tijd om te leren hoe u de printer gebruikt en onderhoudt.

Deze handleiding biedt informatie over de volgende printermodellen:

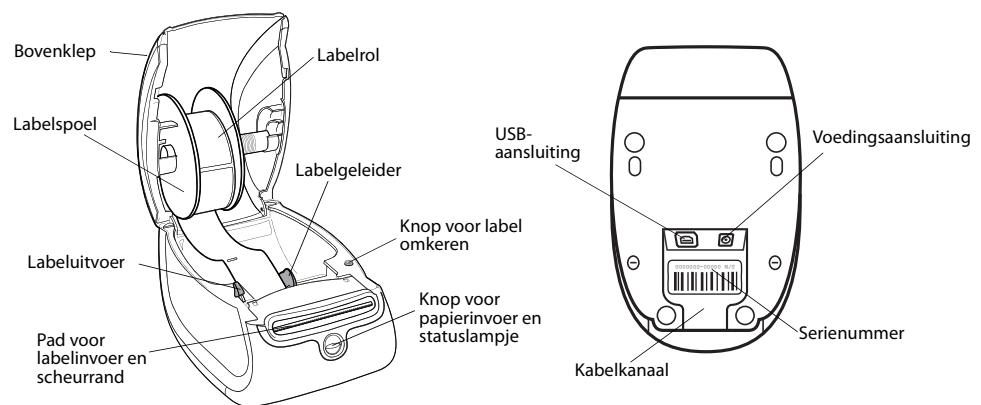
- LabelWriter 450
- LabelWriter 450 Turbo
- LabelWriter 450 Twin Turbo
- LabelWriter 450 Duo
- LabelWriter 4XL
- LabelWriter SE450

Voor volledige informatie over het programmeren en gebruiken van de LabelWriter SE450 printer, raadpleegt u de *Technische referentiegids voor de LabelWriter SE450*. Deze is verkrijgbaar op de Developers Program-pagina op de website van DYMO (www.dymo.com).

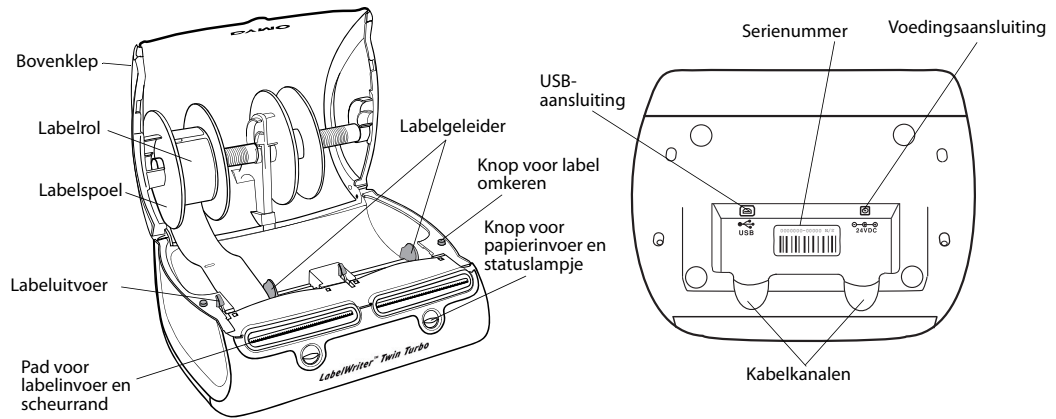
De mogelijkheden van de LabelWriter-printer

Uw LabelWriter-printer is een directe thermische printer en gebruikt geen inkt of toner. In plaats daarvan gebruikt de printer warmte van een thermische printkop om af te drukken op speciaal behandelde, warmtegevoelige labels. Labels zijn de enige verbruiksartikelen die u ooit hoeft aan te schaffen.

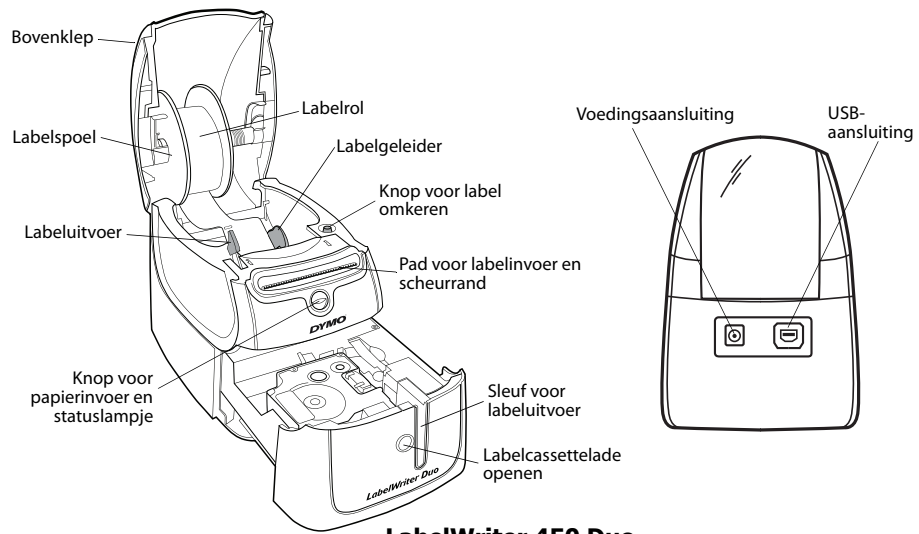
Maak uzelf vertrouwd met de belangrijke onderdelen van de printer.



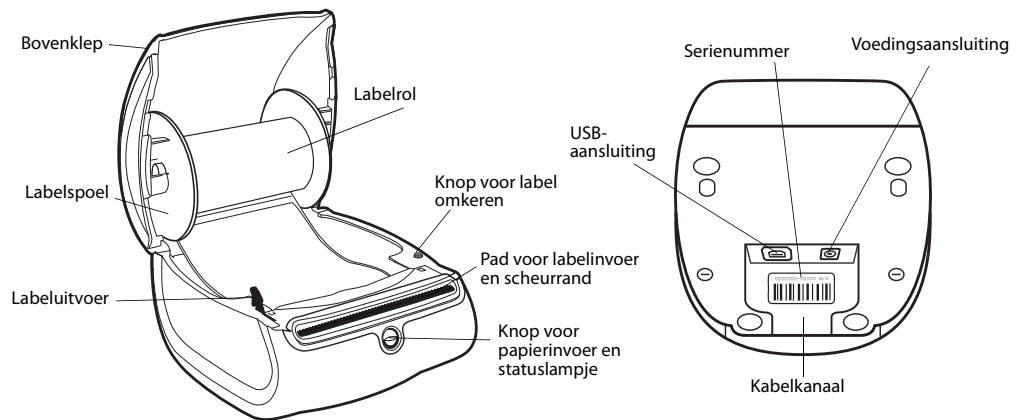
LabelWriter 450
LabelWriter 450 Turbo



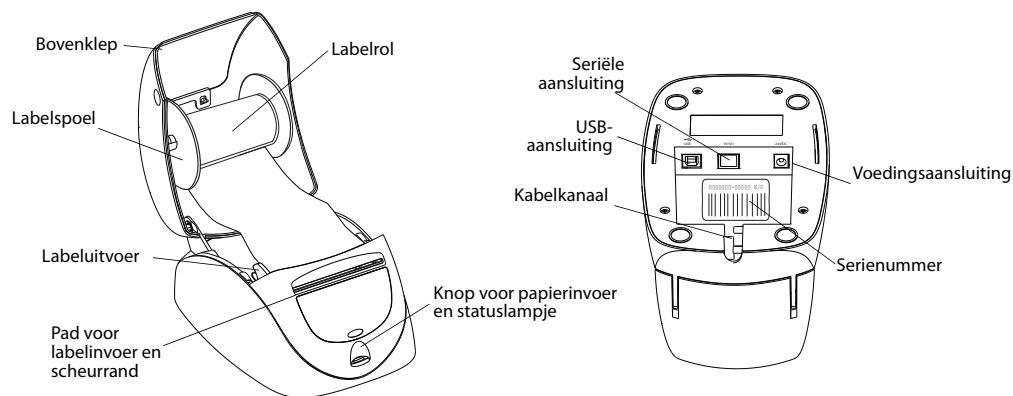
LabelWriter 450 Twin Turbo



LabelWriter 450 Duo



LabelWriter 4XL



LabelWriter SE450

Met de knop voor papierinvoer aan de voorkant van de printer voert u één label in. Met de knop voor het omkeren van labels kunt u labels uit de printer verwijderen wanneer u rollen vervangt. De LabelWriter SE450 printer bevat geen knop voor het omkeren van labels.

Met het statuslampje wordt de huidige status van de printer aangegeven. Zie „Statuslampje“ op pagina 19 voor een volledige beschrijving van het statuslampje.

Systeemvereisten

Voor de LabelWriter-printer hebt u een USB 1.1- of USB 2.0-verbinding en een van de volgende besturingssystemen nodig:

- Windows® XP 32-bit
- Windows Vista®
- Windows® 7
- Mac OS® v10.4 of later

Voor gebruik van de LabelWriter SE450 printer met een seriële aansluiting is een RS-232 seriële poort vereist.

Labels afdrukken

Uw LabelWriter-printer wordt met DYMO Label v.8-software geleverd om het maken en ontwerpen van labels gemakkelijk te maken. U kunt ook rechtstreeks labels afdrukken van het bureaublad met QuickPrint en via Microsoft Word, Excel, en Outlook met DYMO Label invoegtoepassingen die worden geïnstalleerd wanneer u de DYMO Label v.8 software installeert. Raadpleeg de Help of de softwaregebruikershandleiding voor DYMO Label v.8 voor meer informatie over het gebruik van deze functies.

Informatie voor developers en SDK

DYMO levert verschillende soorten gegevens om developers te helpen producten te ontwikkelen die samenwerken met de LabelWriter printers en de DYMO Label-software. Hieronder vindt u enkele opmerkingen voor iedereen die geïnteresseerd is in het ontwikkelen van producten die samenwerken met LabelWriter-printers.

- Houd in gedachten dat LabelWriter-printers standaardstuurprogramma's voor printers gebruikt. Daarom is het afdrukken op een LabelWriter-printer niet anders dan het afdrukken op een laser-of inkjetprinter, behalve dat de pagina's kleiner zijn.
- In het geval dat u het afdrukken wilt automatiseren en ervan wilt profiteren dat de DYMO Label-software labels kan afdrukken, is er een Software Developer's Kit (SDK) opgenomen in uw LabelWriter CD. De SDK biedt COM en .NET interfaces. Bezoek voor meer informatie de pagina Developer Program op de website van DYMO. www.dymo.com.

U kunt het forum voor Developers forum bekijken op de DYMO-website op www.dymo.com voor het laatste nieuws. U kunt u ook inschrijven op de mailinglijst voor developers om specifiek nieuws en aankondigingen te ontvangen voor developers.

Voor volledige informatie over het aansluiten van de LabelWriter SE450 printer op de hostcomputer of andere apparatuur, en voor informatie over het programmeren en gebruiken van de LabelWriter SE450 printer, raadpleegt u de *LabelWriter SE450 technische referentiegids*. Deze is verkrijgbaar op de Developers Program-pagina op de website van DYMO (www.dymo.com).

Hoofdstuk 2

Info over labels

DYMO LabelWriter-printers maken gebruik van een geavanceerde *thermische* afdruktechnologie voor het afdrukken op speciaal behandelde, warmtegevoelige labels. Dit betekent dat u nooit toner, inktcassettes of een lint hoeft te vervangen om labels af te drukken.

Opmerking De garantie van DYMO geldt niet voor defecten of schade veroorzaakt door het gebruik van andere labels dan DYMO-labels. Aangezien DYMO LabelWriter-printers gebruikmaken van thermische afdruktechnologie, dient u speciaal ontworpen en gefabriceerde labels te gebruiken. De thermische toplagen van niet-DYMO-labels zijn mogelijk niet compatibel waardoor de afdrukkwaliteit onbevredigend kan zijn en de printer beschadigd kan raken.

De levensduur van uw labels is afhankelijk van de manier waarop u de labels gebruikt. Thermische papieren labels, zoals worden afgedrukt door de LabelWriter-printer, kunnen op twee manieren vervagen:

- De labels zullen vervagen bij langdurige blootstelling aan direct zonlicht, tl-verlichting of extreme hitte.
- De labels zullen vervagen bij contact met plastificeermiddelen, bijvoorbeeld in het geval van labels op plastic ringmappen.

LabelWriter-labels kunnen achttien maanden bewaard worden in de originele verpakking. Bij gebruik voor kortstondige toepassingen (enveloppen, pakketten en dergelijke) vormt vervaging geen probleem. Als de labels worden gebruikt voor opbergmappen in een archiefkast, treedt na vele jaren geleidelijk vervaging op. Als de labels worden aangebracht op de rug van een boek dat op een plank in de zon wordt geplaatst, begint de label na enkele maanden te vervagen.

Als u de labels niet gebruikt, dient u ze te bewaren op een koele en droge plaats en in de zwarte zak waarin ze oorspronkelijk waren verpakt om zo de levensduur van de labels te verlengen.

Labels laden

Elke labelrol wordt geleverd in een zwarte plastic zak. Bewaar deze labelrol in deze zak wanneer de labels niet worden gebruikt.

Omdat de LabelWriter Twin Turbo-printer is uitgerust met twee labelrollen, kunt u twee typen labels afdrukken zonder dat u een labelrol hoeft te vervangen.

De LabelWriter Duo printer drukt twee soorten labels: gestante labels (zoals adres- of verzendelabels) en D1 plastic labels.

Belangrijk!

Houd bij het laden van labels op de spoel en in de printer rekening met het volgende om ervoor te zorgen dat de labels goed worden doorgevoerd tijdens het afdrukken:

- De geleider van de labelspoel moet tegen de labelrol duwen, zonder tussenruimte. Zie Afbeelding 2.
- De labels moeten met de linkerrand van de label tegen de linkerrand van de sleuf voor labelinvoer worden geladen. Zie Afbeelding 4.

In afbeelding 3 en 4 in dit gedeelte wordt weergegeven hoe u labels laadt in een LabelWriter 450-printer. Deze instructies zijn van toepassing op alle LabelWriter-printermodellen.

Een labelrol laden

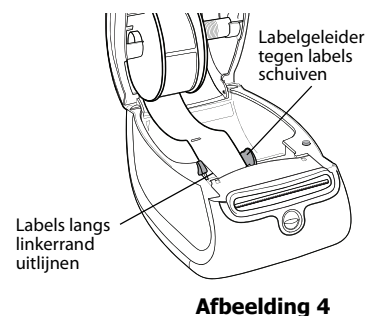
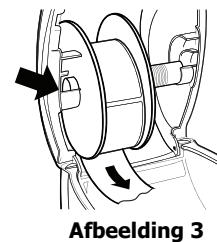
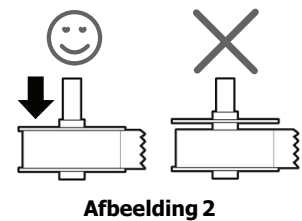
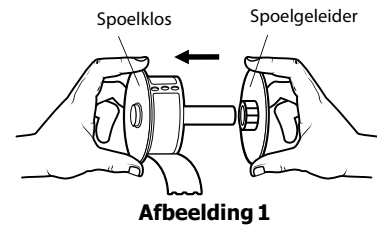
- 1 Druk terwijl de printer is ingeschakeld op de knop voor papierinvoer om de labels uit te werpen die de printer tijdens verzending hebben beschermd.
- 2 Open de bovenklep en verwijder het verpakkingsmateriaal uit het labelcompartiment.
- 3 Verwijder de labelspoel en haal de spoelgeleider uit de klos.
- 4 Houd de spoelklos in uw linkerhand en plaats de labelrol op de klos zodat de labels onderlangs worden doorgevoerd en de linkerrand van de labelrol tegen de zijde van de klos drukt. Zie Afbeelding 1.
- 5 Schuif de spoelgeleider rechts op de spoel en druk de geleider stevig tegen de zijde van de labelrol aan, zodat zich tussen de rol en de spoel **geen ruimte** bevindt. Zie Afbeelding 2.
- 6 Plaats de labelspoel zo in de sleuf in de printerklep dat de labels aan de onderzijde van de rol uitsteken. Zie Afbeelding 3.
- 7 Lijn de linkerrand van de label uit met de linkerrand van de sleuf voor labelinvoer en plaats de label in de sleuf. Zie Afbeelding 4.

De printer voert de labels automatisch door en stopt bij het begin van de eerste label.

Als de printer de labels niet doorvoert, controleert u de positie van de eerste label en drukt u op de knop voor papierinvoer.

Als de eerste label op de rol geen volledig label is, drukt u op de knop voor papierinvoer om de gedeeltelijke label uit te werpen.

Opmerking Ongeacht de breedte van de label, moet de linkerrand van de label voor een goede labeldoorvoer zijn uitgelijnd met de linkerrand van de sleuf voor labelinvoer.



8 (Alleen 450, 450 Turbo en Twin Turbo) Schuif de labelgeleider naar links totdat deze is uitgelijnd met de rechterrاند van de label. Zie Afbeelding 4.

Zorg ervoor dat de labelgeleider de labels niet blokkeert of beschadigt.

9 (Alleen Twin Turbo) Herhaal stap 3-8 om een tweede labelrol te laden.

10 Doe de bovenklep voorzichtig dicht.

Een labelcassette laden (LabelWriter Duo)

1 Druk op de knop aan de voorkant van de printer om de labelcassettelade te openen.

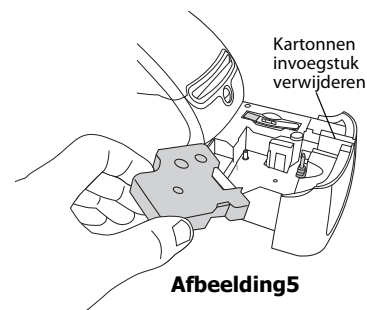
Opmerking De eerste keer dat u de printer gebruikt, moet u het beschermende kartonnen invoegstuk verwijderen uit de sleuf voor labeluitvoer. Zie Afbeelding 5.

2 Zorg ervoor dat de label en het lint strak langs de opening van de cassette liggen en dat de label tussen de labelgeleiders ligt.

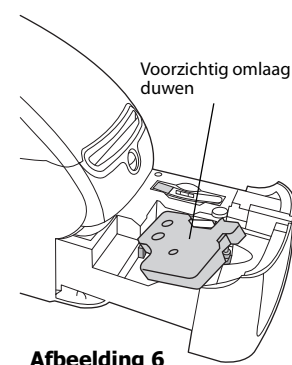
Draai, indien nodig, de spoel van het lint rechtsom om het lint strakker te stellen.

3 Plaats de cassette en druk voorzichtig op de cassette totdat deze vastklikt. Zorg ervoor dat de label en het lint correct zijn geplaatst. Zie Afbeelding 6.

4 Druk op de knop aan de voorkant van de printer om de labelcassettelade te sluiten.



Afbeelding 5



Afbeelding 6

Labels bestellen

DYMO biedt een uitgebreid assortiment aan labels voor de LabelWriter-printers, inclusief labels voor het adresseren van enveloppen, het verzenden van pakketten, het etiketteren van archiefmappen, het etiketteren van allerlei soorten media, het afdrukken van naambadges, en nog veel meer. Een volledige lijst kunt u vinden op de website van DYMO: www.dymo.com.

Let op De garantie van DYMO geldt niet voor defecten of schade veroorzaakt door het gebruik van andere labels dan DYMO-labels. Aangezien DYMO LabelWriter-printers gebruikmaken van thermische afdruktechnologie, dient u speciaal ontworpen en gefabriceerde labels te gebruiken. De thermische toplagen die op andere dan DYMO-labels worden gebruikt, zijn mogelijk niet compatibel waardoor de afdrukkwaliteit onbevredigend kan zijn en de printer kan worden beschadigd.

Deze pagina is met opzet leeg gelaten voor dubbelzijdig afdrucken.

Hoofdstuk 3

Afdrukken via een netwerk

In dit hoofdstuk vindt u de uitleg over hoe u via een netwerk naar een Dymo-labelprinter kunt afdrukken. De onderwerpen die in dit hoofdstuk worden behandeld, zijn:

- „Afdrukken naar een gedeelde printer van Windows“
- „Afdrukken naar een gedeelde printer van Mac OS“
- „Een afdrukservers gebruiken“

Hieronder volgen de algemene stappen om een printer te configureren voor afdrukken via een netwerk. Deze stappen zijn bedoeld als een algemeen overzicht en om u eraan te herinneren dat u lokaal op de printer moet kunnen afdrukken voordat u de printer kunt delen.

Onder de uitdrukking *lokale* computer verstaan we een computer waarop de printer fysiek is aangesloten. Onder de uitdrukking *externe* computer verstaan we een computer waarmee u op een printer op het netwerk wilt afdrukken.

Opmerking Wanneer u afdrukt op een gedeelde printer, worden alle berichten die door de printer worden gegenereerd (inclusief foutberichten) op de lokale computer en niet op de externe computer weergegeven.

Als u via een netwerk op een gedeelde printer wilt afdrukken, moet de externe computer via het netwerk toegang hebben tot de lokale computer. Neem voor meer informatie contact op met uw systeembeheerder.

1. Installeer de printer die u wilt delen op de lokale computer.
2. Bevestig dat u lokaal op de printer kunt afdrukken.
3. Deel de printer op de lokale computer.
4. Installeer de printer op de externe computer waarmee u op de gedeelde printer wilt afdrukken. Zie „Een afdrukservers gebruiken“ op pagina 15 voor informatie over het afdrukken via een afdrukservers.

Afdrukken naar een gedeelde printer van Windows

In dit gedeelte wordt uitgelegd hoe u in een Windows-werkgroep kunt afdrukken op een gedeelde DYMO-labelprinter. Voor informatie over het afdrukken op een gedeelde printer in Windows Server of andere versies van Windows raadpleegt u uw Windows-documentatie of neemt u contact op met uw systeembeheerder.

Een printer delen op een netwerk

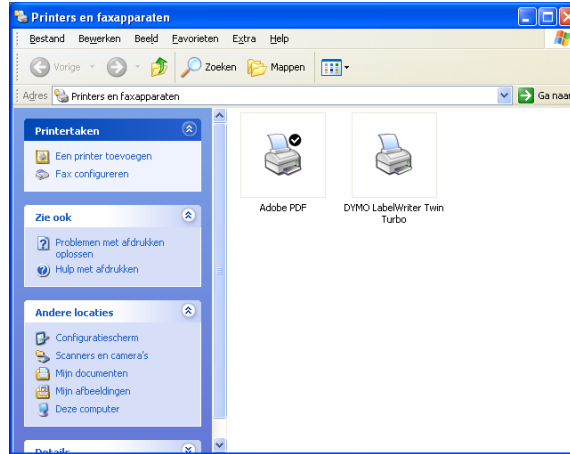
In deze instructies wordt aangenomen dat de DYMO Label-software al op de lokale computer is geïnstalleerd. Zie de *beknopte handleiding* van de printer voor meer informatie.

Voordat u in Windows op een gedeelde printer afdrukt, moet u de printer eerst op de lokale computer delen.

De printer delen (Windows XP)

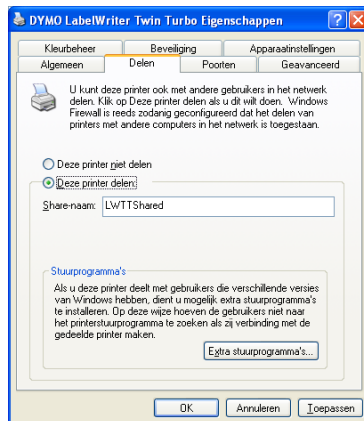
- 1 Kies **Printers en faxapparaten** in het menu **Start**.

Het configuratiescherm Printers en faxapparaten wordt weergegeven.



- 2 Klik met de rechtermuisknop op de printer die u wilt delen en kies **Delen**.

Het eigenschappenvenster van de DYMO-labelprinter wordt weergegeven waarbij het tabblad Delen al is geselecteerd.

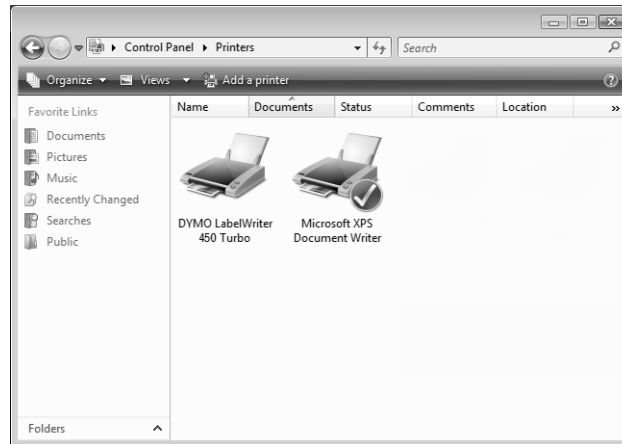


- 3 Selecteer **Deze printer delen**.
- 4 U kunt indien gewenst een andere naam voor de printer opgeven in het veld **Sharenaam**. Dit is de printernaam die andere gebruikers in het netwerk te zien krijgen.
- 5 Klik op **OK**.

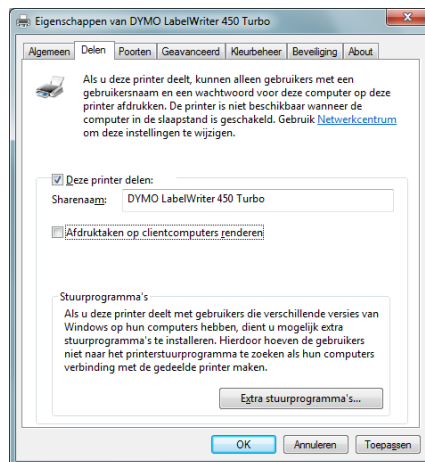
Het deelpictogram (een hand) wordt onder de gedeelde printer weergegeven. Hiermee wordt aangegeven dat andere gebruikers in de werkgroep op deze printer kunnen afdrukken.

De printer delen (Windows Vista)

- 1 Kies **Configuratiescherm** in het menu **Start**.
- 2 In het Configuratiescherm dubbelklikt u op **Printers**.
Het configuratiescherm Printers wordt weergegeven.



- 3 Klik met de rechtermuisknop op de printer die u wilt delen en kies **Delen**.
Het eigenschappenvenster van de DYMO-labelprinter wordt weergegeven waarbij het tabblad Delen al is geselecteerd.

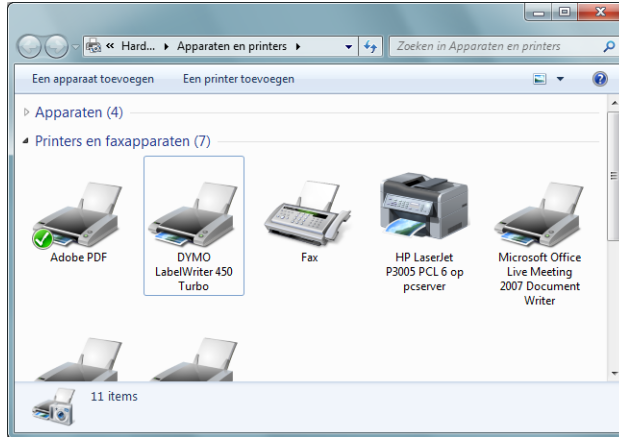


- 4 Selecteer het keuzevakje **Deze printer delen**.
- 5 U kunt indien gewenst een andere naam voor de printer opgeven in het veld **Sharenaam**.
Dit is de printernaam die andere gebruikers in het netwerk te zien krijgen.
- 6 Klik op **OK**.
Het deelpictogram (een hand) wordt onder de gedeelde printer weergegeven. Hiermee wordt aangegeven dat andere gebruikers in de werkgroep op deze printer kunnen afdrukken.

De printer delen (Windows 7)

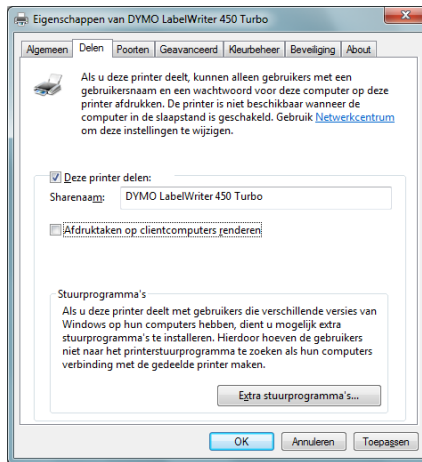
- 1 Kies **Apparaten en printers** in het menu **Start**.

Het configuratiescherm Apparaten en printers wordt weergegeven.



- 2 Klik met de rechtermuisknop op de printer die u wilt delen en kies **Eigenschappen van printer**.

Het eigenschappenvenster van de DYMO-labelprinter wordt weergegeven.



- 3 Selecteer het tabblad **Delen**.
- 4 Selecteer het keuzevakje **Deze printer delen**.
- 5 U kunt indien gewenst een andere naam voor de printer opgeven in het veld **Sharenaam**. Dit is de printer naam die andere gebruikers in het netwerk te zien krijgen.
- 6 Klik op **OK**.
Het deelpictogram (een hand) wordt onder de gedeelde printer weergegeven. Hiermee wordt aangegeven dat andere gebruikers in de werkgroep op deze printer kunnen afdrukken.

Een netwerkprinter toevoegen

Voordat u op een gedeelde netwerkprinter kunt afdrukken, moet u de DYMO Label-software (DLS) op uw lokale computer installeren en vervolgens elke netwerkprinter toevoegen die u wilt gebruiken.

Opmerking De LabelWriter Duo-printer bestaat eigenlijk uit twee printers (label en tape). Daarom moet u de wizard Printer toevoegen tweemaal uitvoeren; eenmaal voor de LabelWriter Duo-labelprinter en eenmaal voor de LabelWriter Duo-tapeprinter.

Een netwerkprinter toevoegen

- ◆ Gebruik de standaardwizard Printer toevoegen in Windows om de gedeelde labelprinter aan de computer toe te voegen.
- Raadpleeg uw Windows-documentatie voor meer informatie over het toevoegen van een netwerkprinter.

Afdrukken naar een gedeelde printer van Mac OS

In dit gedeelte wordt uitgelegd hoe u kunt afdrukken naar een gedeelde printer in een Mac OS X-werkgroep. Voor informatie over het afdrukken op een gedeelde printer in andere versies van Mac OS raadpleegt u uw Mac OS-documentatie of neemt u contact op met uw systeembeheerder.

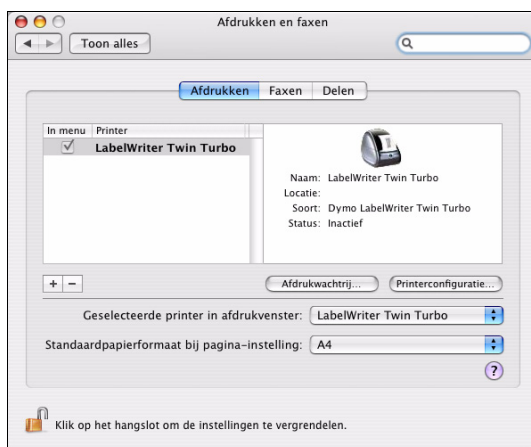
Een printer delen op een netwerk

In deze instructies wordt aangenomen dat de DYMO Label-software al op de lokale computer is geïnstalleerd. Zie de *beknopte handleiding* van de printer voor meer informatie.

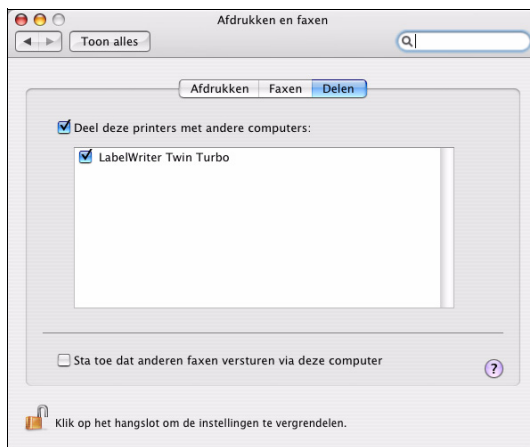
Voordat u op een gedeelde printer afdrukt, moet u de printer eerst op de lokale computer delen.

De printer delen

- 1 Selecteer **Systeemvoorkeuren** in het menu **Apple**.
Het dialoogvenster Systeemvoorkeuren wordt weergegeven.
- 2 Dubbelklik op **Afdrukken en faxen**.
Het dialoogvenster Afdrukken & faxen wordt weergegeven.



- 3 Selecteer de printer die u wilt delen en kies **Delen**.
Het deelvenster Delen wordt geopend.



Opmerking Als u de DYMO LabelWriter Duo-printer wilt delen, waarmee u op labels en tape kunt afdrukken, selecteert u zowel de LabelWriter DUO Label- als de LabelWriter DUO Tape 128-printer.

- 4 Schakel het selectievakje **Deel deze printers met andere computers** in en schakel vervolgens de selectievakjes in bij de printers die u wilt delen.
- 5 Sluit het dialoogvenster **Afdrukken en faxen**.

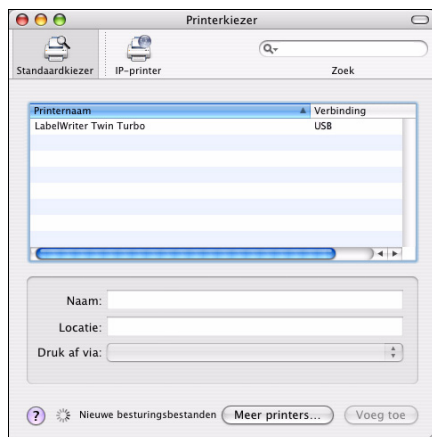
Een gedeelde printer toevoegen

Voordat u op een netwerkprinter kunt afdrukken, moet u de DYMO Label-software op de externe computer installeren. Als u meer dan één gedeelde DYMO-labelprinter wilt installeren, moet u elke labelprinter apart toevoegen.

Een gedeelde netwerkprinter installeren

- 1 Installeer de DYMO Label-software (Zie de *beknopte handleiding* die wordt meegeleverd met uw printer voor meer informatie).
- 2 Selecteer uit de Finder, **Programma's>Hulpprogramma's>Printerconfiguratie**.
Het dialoogvenster Printerlijst wordt weergegeven.

- 3 Klik op **Toevoegen**. Het dialoogvenster Printerkiezer wordt weergegeven.



- 4 Selecteer de printer die u wilt delen en klik vervolgens op **Toevoegen**. De gedeelde printer wordt toegevoegd aan het dialoogvenster Printerlijst.

Opmerking De LabelWriter Duo-printer bestaat eigenlijk uit twee printers (label en tape). Daarom moet u elke printer afzonderlijk toevoegen.

- 5 Sluit het dialoogvenster Printerlijst.

Een afdrukservers gebruiken

U kunt via een netwerk afdrukken op een DYMO-labelprinter die op een bekabelde of draadloze USB-afdrukservers is aangesloten. DYMO biedt nu een LabelWriter Print Server waarmee u eenvoudig uw LabelWriter-printer via een netwerk kunt delen. Ga naar de website van DYMO voor meer informatie over onze Print Server.

Een DYMO-labelprinter werkt op dezelfde manier als andere printers die op een afdrukservers zijn aangesloten en vereist geen speciale configuratie. De stappen voor het installeren van en afdrukken op een afdrukservers verschillen afhankelijk van het type afdrukservers en de fabrikant. Zie de documentatie die bij de afdrukservers is geleverd voor gedetailleerde installatie- en afdruk-instructies.

DYMO labelprinters ondersteunen afdrukken in Windows XP (Service Pack 2), Windows Vista, Windows 7 en Mac OS X v10.4 of later.

Hieronder volgen enkele opmerkingen en tips voor het installeren van de afdrukservers:

- Controleer of uw afdrukservers compatibel is met het type besturingssysteem op uw computer (Windows of Mac OS).
- De meeste afdrukservers ondersteunen alleen de LabelWriter Duo-labelprinter. De DYMO LabelWriter Print Server ondersteunt echter zowel de printer LabelWriter Duo Label als Tape.
- DYMO-labelprinters met oudere firmware bieden geen ondersteuning voor afdrukservers. Zie firmwareversies die afdrukservers ondersteunen.

Als u tijdens de installatie van de afdrukservers om de printer of het printerstuurprogramma wordt gevraagd, selecteert u de optie voor het installeren van een printerstuurprogramma vanaf een schijf en plaatst u de DYMO Productivity Software-cd in het cd-rom-/dvd-station van de computer.

Als de printerstuurprogramma's niet automatisch worden gevonden, bladert u naar de printerstuurprogramma's op de cd. Als u wordt gevraagd een printer te selecteren, selecteert u de printer die fysiek op de afdrukserver is aangesloten.

De labelprinter op een afdrukserver aansluiten

- 1 Sluit een USB-kabel aan op de USB-aansluiting van de labelprinter en de USB-aansluiting van de afdrukserver.
- 2 Sluit de afdrukserver aan op het netwerk.
- 3 Sluit de labelprinter en de afdrukserver aan op het stopcontact.
- 4 Installeer de afdrukserver op het netwerk en configureer deze.
- 5 Controleer of u op de labelprinter kunt afdrukken vanaf de computer waarop u de afdrukserver hebt geïnstalleerd en geconfigureerd.
- 6 Voeg de printer die op de afdrukserver is aangesloten toe aan de andere computers in de werkgroep.

Firmwareversies die afdrukserver ondersteunen

Raadpleeg de volgende tabel voor informatie over de firmwareversies voor labelprinters die afdrukserver ondersteunen. U kunt de firmwareversie voor uw printer bepalen aan de hand van het serienummer op de onderkant van de printer.

DYMO-labelprintermodel	Serienummers hoger dan	Firmwareversie hoger dan
DYMO LabelWriter 400	xxxxx-2046321	93089v0T, 93490v0T
DYMO LabelWriter 400 Turbo	xxxxx-2096232	93176v0T, 93491v0T
DYMO LabelWriter Twin Turbo	xxxxx-2013955	93085v0M, 93492v0M

Printers in de LabelWriter 450-serie: Alle LabelWriter 450-printers, waaronder de 4XL en SE450 bevatten firmware die afdrukserver ondersteunt.

Als de firmware van uw printer geen afdrukserver ondersteunt, neemt u contact op met de technische ondersteuning van DYMO. Zij kunnen u helpen met het bijwerken van de firmware van de printer.

Hoofdstuk 4

Onderhoud van de printer

De LabelWriter-printer is erop gemaakt om u zonder veel en tijdrovend onderhoud lange tijd van dienst te zijn. U bereikt het beste resultaat met uw LabelWriter-printer als u de richtlijnen voor de installatie in de *beknopte handleiding* opvolgt en de procedures volgt die in dit gedeelte worden beschreven.

U kunt uw LabelWriter-printer gemakkelijk reinigen met de volgende items:

- Pluisvrije doek.
- Isopropylalcohol, verdund afwasmiddel of verdunde glasreiniger.
Let op Mocht u glasreiniger gebruiken, let er dan op dat deze geen ammoniak bevat.
- Kleine, zachte kwast zoals een tandenborstel of een kinderkwast.
- LabelWriter-reinigingskaart.

Er wordt één reinigingskaart meegeleverd met de printer. Wilt u aanvullende reinigingskaarten kopen, bezoek dan www.dymo.com.

Om uw LabelWriter-printer in goede staat te houden, moet u deze van tijd tot tijd schoonmaken. Door de printer af en toe aan de buitenkant af te stoffen voorkomt u dat stofdeeltjes in het binnenwerk van de printer terechtkomen. Toch raden wij u aan om periodiek preventief onderhoud te plegen aan het binnenwerk van de printer. Een voorbeeld hiervan is het labelpad reinigen met de reinigingskaart.

De buitenkant van uw printer en het compartiment voor labelrollen reinigen

- 1** Maak het netsnoer los.
- 2** Gebruik de pluisvrije doek om de buitenkant van de printer schoon te vegen.
- 3** Verwijder vuil en vlekken met een van de hiervoor genoemde schoonmaakmiddelen.
- 4** Open de bovenklep.
- 5** Gebruik een zachte borstel of een wattenstaafje om papierstof en andere deeltjes die zich aan de binnenkant van de printer bevinden, weg te vegen.
- 6** Verwijder de rol met labels om ook onder de rol te kunnen schoonmaken.
- 7** Als u beschikt over een LabelWriter-reinigingskaart, volgt u de aanwijzingen op de verpakking van de kaart.
- 8** Sluit het netsnoer weer aan.
- 9** Zet de rol met labels voorzichtig weer op zijn plaats en sluit de bovenklep.

De tapeprintkop reinigen (alleen LabelWriter Duo)

- 1 Druk op de knop aan de voorkant van de labelcassettelade.
- 2 Verwijder de labelcassette.
- 3 Gebruik een zachte kwast of een wattenstaafje om papierstof en andere deeltjes weg te vegen van de binnenkant van de lade.
- 4 Verwijder de reiniger uit de lade.
- 5 Veeg de printkop voorzichtig schoon met de reiniger.
Omdat deze zeer gevoelig is, moet u de printkop voorzichtig schoonmaken.
- 6 Vervang de reiniger, plaats de labelcassette en druk op de knop om de lade te sluiten.

Het snijblad reinigen (alleen LabelWriter Duo)

- 1 Druk op de knop aan de voorkant van de labelcassettelade.
- 2 Verwijder de labelcassette.
- 3 Druk tegelijkertijd op de knoppen voor het invoeren van papier en het uitwerpen van labels.
Het snijblad wordt zichtbaar.
- 4 Veeg beide kanten van het snijblad schoon met een wattenstaafje en alcohol.
Het snijblad is erg scherp. Wees voorzichtig tijdens het reinigen.
- 5 Nadat u het blad hebt gereinigd, drukt u één keer op de knop voor het uitwerpen van labels om de beginpositie voor het blad te herstellen.

Volg deze procedure ook als het snijblad vastloopt in de voorste positie en niet beweegt.

Hoofdstuk 5

Hulp vragen

Uw LabelWriter-printer is ontworpen om u jaren van dienst te zijn zonder veel onderhoud. Treden er echter toch problemen op, dan vindt u in dit hoofdstuk informatie over het oplossen van problemen die zich kunnen voordoen wanneer u de printer gebruikt. Mocht u het probleem desondanks niet kunnen oplossen, dan wordt in dit hoofdstuk ook beschreven hoe u contact opneemt met de technische ondersteuning van DYMO.

Voor volledige informatie over het programmeren en gebruiken van de LabelWriter SE450 printer, raadpleegt u de *Technische referentiegids voor de LabelWriter SE450*. Deze is verkrijgbaar op de Developers Program-pagina op de website van DYMO (www.dymo.com).

Problemen oplossen

Dit gedeelte bevat informatie over het opsporen en verhelpen van problemen waarmee u geconfronteerd kunt worden als u uw LabelWriter-printer gebruikt.

Statuslampje

Met het statuslampje wordt de huidige status van de printer aangegeven:

Statuslampje	Omschrijving
Ononderbroken blauw	De printer is ingeschakeld en gereed voor afdrukken.
Gedimd blauw	De energiebesparende modus is ingeschakeld voor de printer.
Knipperend blauw	De labels zijn niet juist geladen of de labelrol is leeg.

Voor de LabelWriter SE450, geeft het statuslampje de huidige status van de printer weer als volgt:

SE450 Statuslampje	Omschrijving
Ononderbroken blauw	USB-kabel is aangesloten. De printer is ingeschakeld en gereed voor afdrukken.
Gedimd blauw	De USB-kabel is aangesloten en de energiebesparende modus is ingeschakeld voor de printer.
Knipperend rood	De labels zijn niet juist geladen of de labelrol is leeg.
Ononderbroken groen	Seriële kabel is aangesloten. De printer is ingeschakeld en gereed voor afdrukken. Het statuslampje zal ook ononderbroken groen branden als zowel USB als de seriële kabels zijn aangesloten of wanneer er geen kabels zijn aangesloten.
Gedimd groen	De seriële kabel is aangesloten en de energiebesparende modus is ingeschakeld voor de printer.
Knipperend groen	De seriële kabel is aangesloten en de energiebesparende modus is ingeschakeld voor de printer. Voor volledige informatie over het programmeren en gebruiken van de LabelWriter SE450 printer, raadpleegt u de <i>Technische referentiegids voor de LabelWriter SE450</i> . Deze is verkrijgbaar op de Developers Program-pagina op de website van DYMO (www.dymo.com).

De zelftest van de printer uitvoeren

Voer de zelftest van de printer uit als u problemen ondervindt met ontbrekende tekens of andere problemen met betrekking tot de afdrukkwaliteit. Met deze zelftest controleert u of alle onderdelen van de printkop en het afdrukmechanisme op de juiste manier functioneren.

Een zelftest uitvoeren

- 1 Houd de knop voor papierinvoer aan de voorkant van de printer vijf tot tien seconden ingedrukt terwijl in de printer een rol met labels is geplaatst.

De printer drukt nu verticale strepen over de breedte van de printer af. Het testpatroon verandert automatisch om de 2 cm.

- 2 Laat de knop voor papierinvoer los wanneer de zelftest begint.
- 3 U stopt de zelftest door de papierinvoerknop in te drukken en weer los te laten.

Vastgelopen label verwijderen

Ga als volgt te werk om label te verwijderen die zijn vastgelopen in de printer

- 1 Scheur de label af die al door de printer zijn gelopen.
- 2 Duw de labelhefboom naar voren en trek de vastgelopen label uit het pad voor labelinvoer.



Matige afdrukkwaliteit corrigeren

Een matige afdrukkwaliteit heeft doorgaans een van de volgende oorzaken:

- Een oude rol labels
- Labels die door een andere fabrikant dan DYMO zijn gemaakt
- Labels met een beschadigde thermische laag
- Een verontreinigde printkop

Controleer eerst of u labels van het merk DYMO gebruikt. Gebruik geen labels van andere fabrikanten omdat de thermische laag van deze labels van een andere gevoeligheid is dan die van labels van het merk DYMO. Bovendien worden de perforatiegaatjes tussen labels van andere fabrikanten vaak niet gedetecteerd door de LabelWriter-printers.

Als de afdrukken licht worden, als er witte puntjes verschijnen over de gedrukte tekens of als afdrukken lichte en donkere vlekken bevatten, gebruikt u waarschijnlijk een verkeerde labelrol. Probeer een andere rol uit een nieuwe doos. Als met de tweede rol wel goede afdrukken worden gemaakt, is de eerste rol met labels het probleem.

Een andere mogelijkheid is dat uw LabelWriter-printkop moet worden gereinigd. Elke LabelWriter printer wordt geleverd met een reinigingskaart. Zie „Onderhoud van de printer“ op pagina 17 voor informatie over de LabelWriter-reinigingskaart.

Labels worden niet correct doorgevoerd

Als uw labels niet correct worden doorgevoerd, doet u het volgende:

- Controleer of uw labels goed zijn geladen en of de linkerrand van de label goed is uitgelijnd met de linkerrand van de sleuf voor labelvoer. Zie „Info over labels“ op pagina 5.
- Zorg ervoor dat u labels van het merk DYMO gebruikt. De perforatiegaatjes tussen labels van andere fabrikanten worden vaak niet gedetecteerd door de DYMO-printers. Als de perforatiegaatjes niet gedetecteerd worden, worden de labels niet correct doorgevoerd. Als u labels van een ander merk gebruikt, kan uw garantie nietig worden.

Printer drukt niet af of stopt met afdrukken

Als de printer niet afdrukt of stopt met afdrukken, kunt u de volgende stappen uitvoeren om het probleem te lokaliseren.

- 1** Controleer of de printer stroom krijgt en de stekker in het stopcontact zit.
Als het statuslampje aan de voorkant van de printer niet brandt, controleert u of de voedingskabel nog is aangesloten en of er spanning op de stekkerdoos staat.
Sluit iets anders op de stekkerdoos aan om te controleren of het een voedingsprobleem betreft.
- 2** Controleer of de printer de labels correct doorvoert door op de knop voor papierinvoer te drukken terwijl de printer is ingeschakeld.
Als de labels zijn vastgelopen, zal het statuslampje knipperen. Zie „Vastgelopen label verwijderen“ op pagina 20.
- 3** Controleer of uw USB-kabel niet is losgeraakt aan de achterkant van de printer of computer.
Raadpleeg de installatie-instructies in de *beknopte handleiding* om te controleren of de kabel goed is aangesloten.
- 4** (Windows) Controleer of het stuurprogramma voor uw LabelWriter-printer goed is geïnstalleerd.
Dit stuurprogramma verstuurt de afdrukgegevens van de software naar de LabelWriter-printer. Het stuurprogramma wordt automatisch geïnstalleerd wanneer u de software installeert die bij uw printer wordt geleverd. Het stuurprogramma kan echter onbedoeld zijn gewijzigd of verwijderd.
 - a** In het menu **Start**, selecteert u **Printers en faxapparaten**.
 - b** Klik met de rechtermuisknop op het pictogram van de LabelWriter-printer en kies **Eigenschappen**.
 - c** Klik in het dialoogvenster **Eigenschappen** op **Afdrukvoorkeuren**.
 - d** Klik in het dialoogvenster **Voorkeuren** op **Geavanceerd**.

Het dialoogvenster Geavanceerd wordt weergegeven.

Als er geen fouten worden weergegeven in het dialoogvenster Geavanceerd, is het printerstuurprogramma correct geïnstalleerd.

Als zich na het uitvoeren van de bovenstaande controles problemen blijven voordoen, neemt u contact op met de klantenservice om een machtiging voor retourzending aan te vragen. Zie „Technische ondersteuning krijgen“ op pagina 22.

Beperkte garantie

U hebt twee jaar, vanaf de aankoopdatum, garantie op materiaal-, ontwerp- en fabricagedefecten van de DYMO® LabelWriter®-printer (LabelWriter SE450 één jaar na de oorspronkelijke aankoopdatum) mits de machine conform de instructies is gebruikt. Gewone slijtage, overmatig gebruik, misbruik of opzettelijk of per ongeluk veroorzaakte beschadiging vallen niet onder de garantie.

DYMO LabelWriter-printers zijn ontworpen voor gebruik met DYMO-labels. De garantie van DYMO geldt niet voor defecten of schade veroorzaakt door het gebruik van labels van een ander merk.

MET UITZONDERING VAN WAT IN DIT DOCUMENT IS AANGEGEVEN, BIEDT DYMO GEEN ANDERE UITDRUKKELIJKE OF STILZWIJGENDE GARANTIES. GARANTIES OP VERKOOPBAARHEID EN GESCHIKTHEID VOOR EEN BEPAALD DOEL WORDEN SPECIFIEK UITGESLOTEN. DE AANSPRAKELIJKHEID VAN DYMO ONDER DEZE GARANTIE IS BEPERKT TOT REPARATIE OF VERVANGING VAN DE PRINTER. DYMO KAN NIET AANSPRAKELIJK WORDEN GEHOUDEN VOOR INCIDENTELE OF GEVOLGSCHADE, ONGEACHT OF DEZE SCHADE VOORSPELBAAR WAS.

DEZE GARANTIEVOORWAARDEN VERLENEN U SPECIFIEKE WETTELIJKE RECHTEN. U KUNT OOK ANDERE RECHTEN HEBBEN, DIE VAN LAND TOT LAND VERSCHILLEN.

Technische ondersteuning krijgen

Indien u problemen ondervindt bij het instellen of gebruiken van uw printer, raden wij u aan deze handleiding zorgvuldig te lezen, zodat u zeker weet dat u niets over het hoofd hebt gezien dat wel in de documentatie is behandeld.

Als u het probleem niet kunt verhelpen door de documentatie te raadplegen, kunt u aanvullende informatie en hulp krijgen van DYMO.

DYMO heeft een website op www.dymo.com waar u de laatste ondersteuningsinformatie voor uw LabelWriter-printer vindt.

877-724-8324

Ga voor technische ondersteuning naar het gedeelte Support op onze website op: www.dymo.com

Hoofdstuk 6

Technische informatie en informatie over het milieu

In dit hoofdstuk vindt u technische informatie over en certificeringsinformatie voor de LabelWriter-printer.

Technische gegevens

	450	450 Turbo	450 Twin Turbo	4XL	450 Duo (labelprinter)	450 Duo (tapeprinter)
Afdrukmethode	Direct thermisch					Thermische overdracht
Resolutie	300 dots per inch (11,8 punten per mm)					180 dots per inch (7,09 punten per mm)
Afdruksnelheid (labels/min voor adreslabels in tekstmodus)	51	71	71	53	71	Nvt
Maximale afdrukbreedte	56 mm (2,25 in)			105,73 mm (4,16 in)	56 mm (2,25 in)	18,1 mm (0,71 in)
Maximumbreedte van een label	62 mm (2,44 in)			115 mm (4,53 in)	62 mm (2,44 in)	24 mm (0,95 in)
Maximale labellengte	Door de gebruiker bepaald					
Interface	USB 2.0-printerklasseapparaat					
Afmetingen (BHD)	124 mm (4 7/8 in) x 5 3/4 in (146 mm) x 7 1/4 in (184 mm)	217 mm (8 1/2 in) x 135 mm (5 1/3 in) x 187,5 mm (7 3/8 in)		178 mm (7 in) x 135 mm (5 1/3 in) x 187 mm (7 3/8 in)	140 mm (5 1/2 in) x 203 mm (8 in) x 7 1/4 in (184 mm)	
Gewicht	0,68 kg (1.5 pounds)		1,09 kg (2.4 pounds)	0,78 kg (1.75 pounds)	1,35 kg (3 pounds)	
Vereist vermogen voor de printer	24 VDC 1,75 A			24 VDC 3,75 A	24 VDC 1,75 A	
Nominale gebruikscyclus	1.000 verzendlabels per uur					
Keurmerken	CE, FCC, TUV CB, cTUVus, TUV GS en C-Tick					
Garantie	Twee jaar beperkte garantie					

Technische Specificaties LabelWriter SE450 Printer

Voor volledige informatie over het aansluiten van de LabelWriter SE450 printer op de hostcomputer of andere apparatuur, en voor informatie over het programmeren en gebruiken van de LabelWriter SE450 printer, raadpleegt u de *LabelWriter SE450 technische referentiegids*. Deze is verkrijgbaar op de Developers Program-pagina op de website van DYMO (www.dymo.com).

	SE450
Afdrukmethode	Direct thermisch
Resolutie	200 dots per inch (8 punten per mm)
Afdruksnelheid (labels/min voor adreslabels in tekstmodus)	USB: 48 lpm Serieel (115,2 K baud): 40 lpm
Maximale afdrukbreedte	54 mm (2,13 in)
Maximumbreedte van een label	62 mm (2,44 in)
Maximale labellengte	Door de gebruiker bepaald
Interface	USB 2.0-printerklasseapparaat Bidirectioneel RS232 serieel (1.200 tot 115,2 K baud)
Afmetingen (BHD)	4 7/8 in (124 mm) x 5 3/4 in (146 mm) x 7 3/8 in (187 mm)
Gewicht	0,817 kg (1 pound en 13 ounce)
Vereist vermogen voor de printer	24 VDC 1,7 A
Nominale gebruikscyclus	1.000 verzendlabels per uur
Keurmerken	CE, FCC, Industry Canada, TUV CB, cTUVus, TUV GS en C-Tick
Garantie	Eén jaar beperkte garantie

Apparaatcertificering

Dit apparaat is getest en voldoet aan de vereisten van:

TUV CB-testcertificaat

cTUVus-certificaat

TUV GS-certificaat

INTERNATIONALE STANDAARD IEC 60950 Veiligheid van apparatuur voor informatietechnologie

FCC Deel 15 Klasse B

RoHS 2002/95/EC

Dit apparaat is niet bedoeld voor gebruik in direct gezichtsveld op werkplaatsen.

Om hinderende reflecties te vermijden op werkplaatsen met visuele weergave, mag dit apparaat niet worden geplaatst in het directe gezichtsveld.

Informatie over milieu

Voor de productie van de door u gekochte apparatuur zijn grondstoffen gewonnen en gebruikt. De apparatuur kan stoffen bevatten die gevaarlijk voor de gezondheid en het milieu kunnen zijn. Omdat we willen vermijden dat deze stoffen in het milieu komen en we grondstofgebruik willen beperken, moedigen we u aan de apparatuur aan het einde van de levensduur bij het juiste terugnamesysteem in te leveren.

Bij dergelijke systemen worden de meeste materialen op de juiste manier opnieuw gebruikt of gerecycleerd.

Het symbool met de doorgekruiste vuilnisbak op uw printer vraagt u deze systemen te gebruiken.



Als u meer informatie over inzameling, hergebruik en recycling nodig hebt, neemt u contact op met de plaatselijke of regionale autoriteiten op dit gebied.

U kunt voor meer informatie over de milieukeurmerken van onze producten contact opnemen met DYMO.

Feedback over documentatie

DYMO Corporation stelt voortdurend alles in het werk om documentatie van topkwaliteit op te stellen voor onze producten. Stuur ons gerust uw feedback. Stuur ons uw opmerkingen of suggesties met betrekking tot onze Help en onze gedrukte of PDF-handleidingen.

Voeg de volgende informatie toe aan uw feedback:

- Productnaam en versienummer
- Type document: handleidingboekwerk, PDF-handleiding of online Help
- Onderwerptitel (voor Help) of paginanummer (voor gedrukte of PDF-handleidingen)
- Een korte beschrijving van de inhoud (bijvoorbeeld stapsgewijze instructies die onjuist zijn, informatie die niet duidelijk genoeg is, domeinen die meer in detail behandeld moeten worden enz.)
- Suggesties voor de correctie of verbetering van de documentatie

Stuur ons ook gerust uw suggesties voor extra onderwerpen die u graag behandeld zou zien in de documentatie.

Stuur uw e-mail met feedback naar:

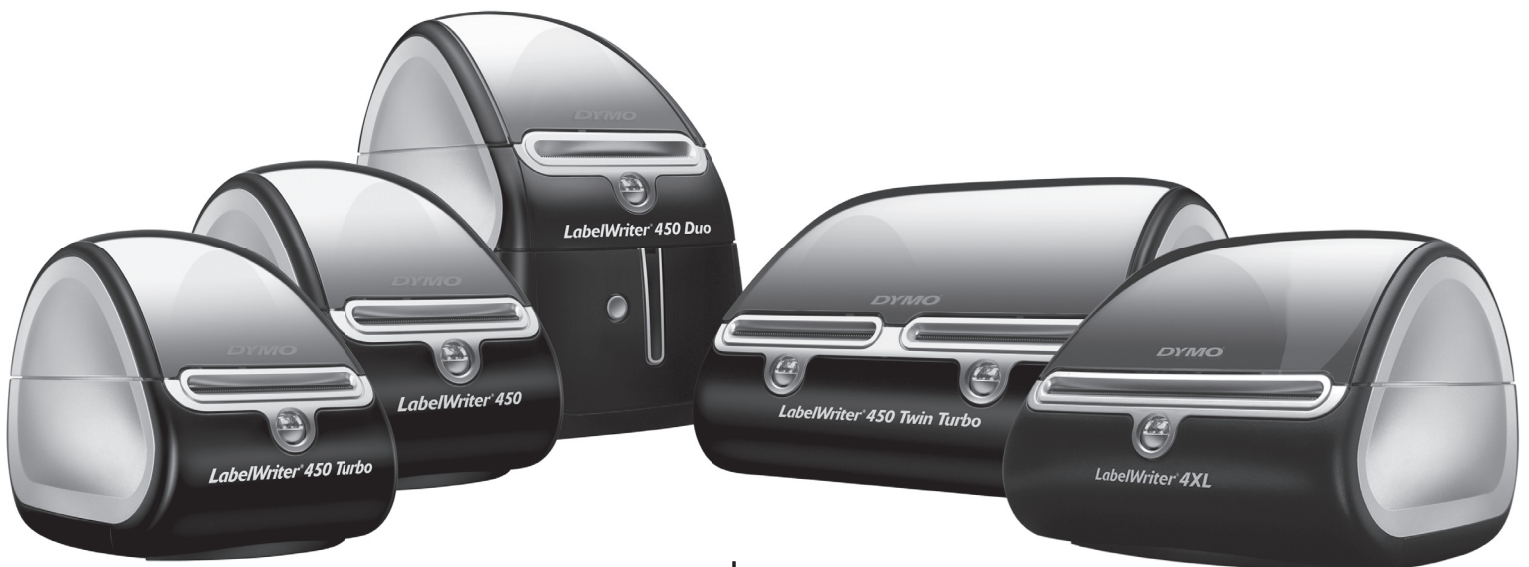
documentation@dymo.com

Denk eraan: dit e-mailadres is uitsluitend bestemd voor feedback over documentatie. Met technische vragen kunt u terecht bij de Klantendienst.

DYMO[®]

Bedienungsanleitung

DYMO[®] LabelWriter[®]-Etikettendrucker



www.dymo.com



Copyright

© 2009-2010 Sanford, L.P. Alle Rechte vorbehalten. Überarbeitet: 10/10.

Dieses Dokument und die Software dürfen, auch auszugsweise, ohne die vorherige schriftliche Genehmigung von Sanford, L.P nicht vervielfältigt, in anderer Form verbreitet oder in eine andere Sprache übersetzt werden.

Marken

DYMO und LabelWriter sind eingetragene Marken in den USA und anderen Ländern. Alle anderen Marken sind Eigentum der jeweiligen Rechteinhaber.

Inhalt

LabelWriter – Allgemeine Informationen	1
LabelWriter-Druckerfunktionen	1
Systemvoraussetzungen	3
Drucken von Etiketten	3
Informationen für Entwickler	4
Über Etiketten	5
Laden von Etiketten	5
Bestellen von Etiketten	7
Drucken über ein Netzwerk	9
Drucken mit einem freigegebenen Drucker von Windows aus	9
Freigeben eines Druckers im Netzwerk	10
Hinzufügen eines Netzwerkdruckers	13
Drucken mit einem freigegebenen Drucker von LabelWriter Duo aus	13
Gemeinsame Nutzung eines Druckers im Netzwerk	13
Hinzufügen eines gemeinsam genutzten Druckers	15
Verwenden von Druckservern	15
Firmwareversionen mit Unterstützung für Druckserver	16
Pflegehinweise für Ihren Drucker	17
Hilfe	19
Problembehandlung	19
Statusanzeige	19
Druckerselbsttest durchführen	20
Etikettenstaus beseitigen	20
Geringe Druckqualität	21
Etiketten werden falsch eingezogen	21
Drucker druckt nicht oder bricht den Druckvorgang ab	21
Begrenzte Garantie	23
Technischer Kundendienst	23
Informationen zu Technik und Umweltaspekten	25
Technische Daten	25
Dokumentation für den Drucker LabelWriter SE450	26
Geräte Zertifizierung	27
Informationen zu Umweltaspekten	27
Feedback zu den Dokumentationsunterlagen	28

Kapitel 1

LabelWriter – Allgemeine Informationen

Vielen Dank, dass Sie sich für einen DYMO LabelWriter-Drucker entschieden haben. Mit dem LabelWriter-Drucker können Sie über Jahre hinaus zuverlässig Etiketten drucken. Wir empfehlen Ihnen, sich ein paar Minuten Zeit zu nehmen, um die folgenden Informationen zur Verwendung und sowie die Pflegehinweise zu lesen.

Die Informationen in diesem Handbuch gelten für die folgenden Druckermodelle:

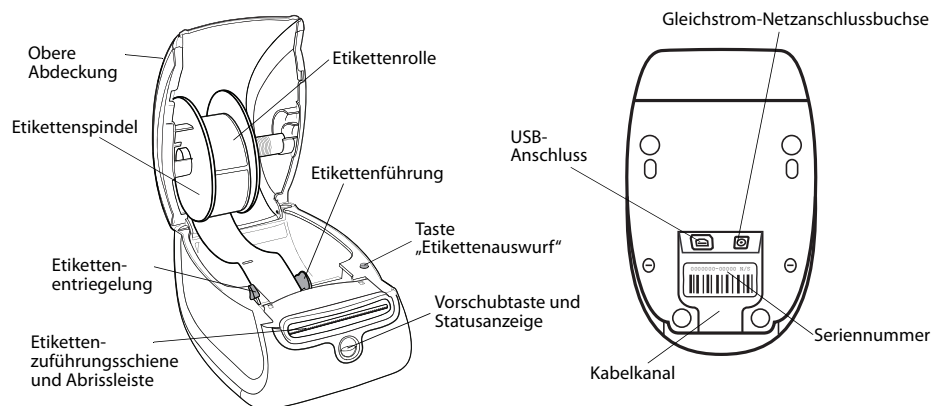
- LabelWriter 450
- LabelWriter 450 Turbo
- LabelWriter 450 Twin Turbo
- LabelWriter 450 Duo
- LabelWriter 4XL
- LabelWriter SE450

Ausführliche Informationen über die Programmierung und Verwendung des Druckers LabelWriter SE450 finden Sie im *LabelWriter SE450 Technical Reference Guide*, der auf der Seite „Developers Program“ auf der DYMO-Website (www.dymo.com) zur Verfügung steht.

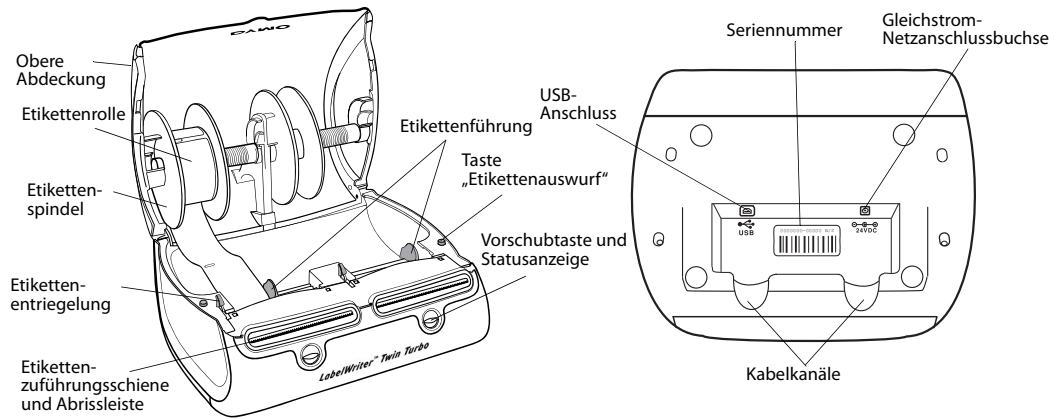
LabelWriter-Druckerfunktionen

Der LabelWriter-Drucker ist ein Thermo-Direkt-Drucker, der weder Tinte noch Toner benötigt. Stattdessen färbt der Drucker speziell behandelte, wärmeempfindliche Etiketten mittels Wärmeeinwirkung. Etiketten sind also das einzige Zubehör, was Sie nachkaufen müssen.

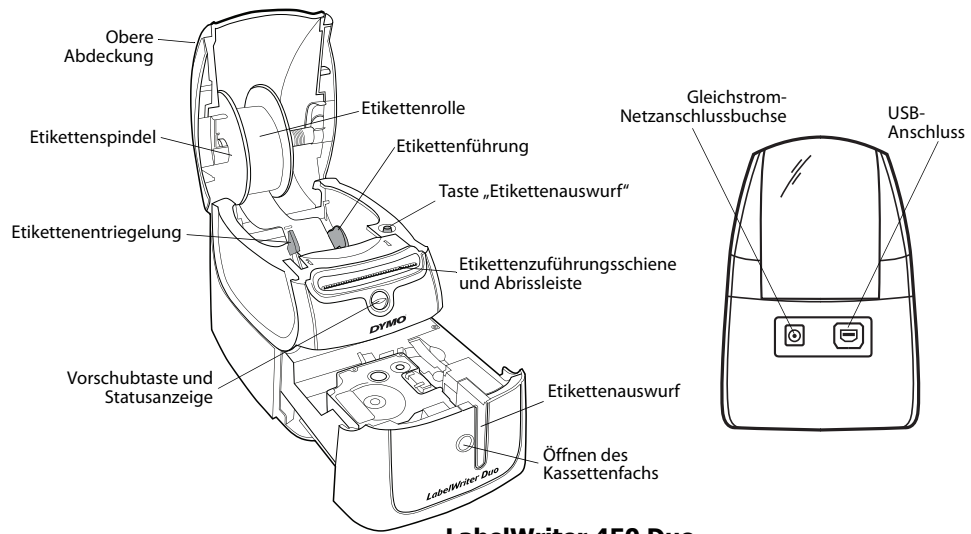
Machen Sie sich mit den Hauptkomponenten des Druckers vertraut.



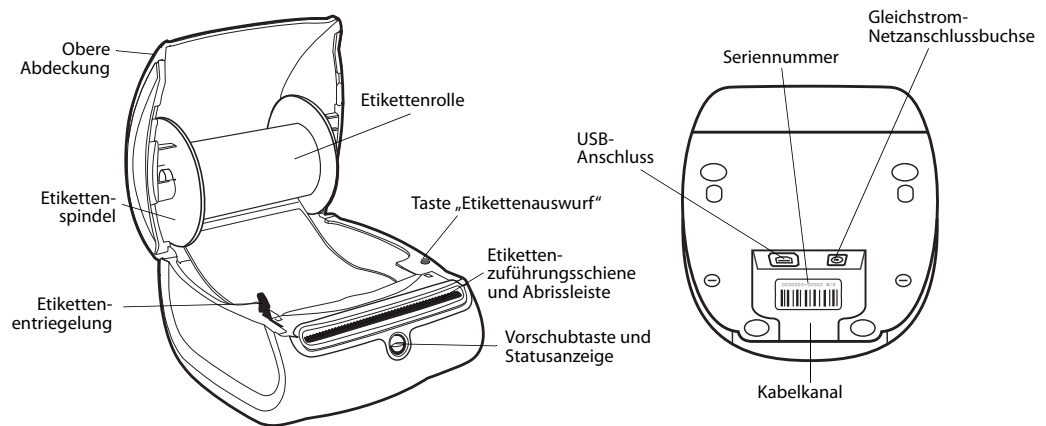
LabelWriter 450
LabelWriter 450 Turbo



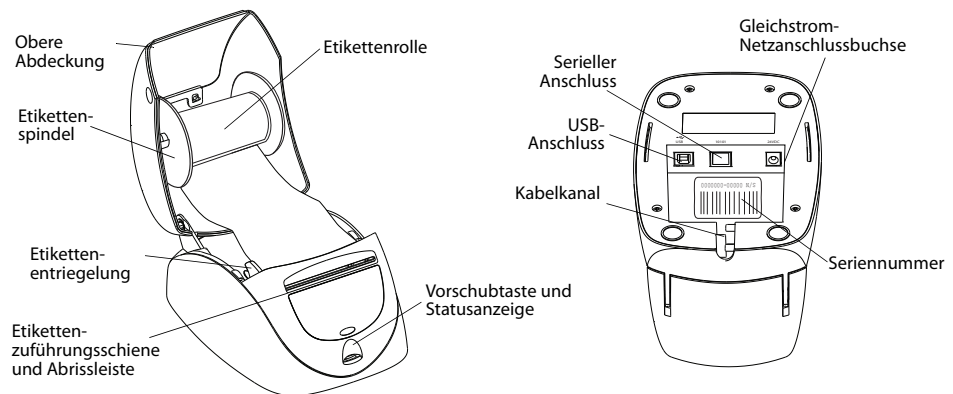
LabelWriter 450 Twin Turbo



LabelWriter 450 Duo



LabelWriter 4XL

**LabelWriter SE450**

Mit der Vorschubtaste an der Vorderseite des Druckers wird ein einzelnes Etikett weiterbefördert. Die Taste „Etikettenauswurf“ dient dazu, Etiketten aus dem Drucker zu entfernen, wenn die Rolle ausgetauscht werden soll. Das Modell LabelWriter SE450 besitzt keine Taste „Etikettenauswurf“. Die Statusanzeige informiert Sie über den gegenwärtigen Status des Druckers. Die ausführliche Beschreibung der Zustände der Statusanzeige finden Sie unter „Statusanzeige“ auf Seite 19.

Systemvoraussetzungen

Der LabelWriter-Drucker erfordert einen USB 1.1- oder USB 2.0-Anschluss. Darüber hinaus gelten folgende Voraussetzungen:

- Windows® XP 32-Bit-Version
- Windows Vista®
- Windows® 7
- Mac OS® v10.4 oder höher

Um den Drucker LabelWriter SE450 über eine serielle Verbindung zu nutzen, ist ein serieller RS-232-Anschluss erforderlich.

Drucken von Etiketten

Zum Lieferumfang des LabelWriter-Druckers gehört die DYMO Label v.8-Software, die das Entwerfen und Drucken von Etiketten erleichtert. Mit QuickPrint können Sie Etiketten auch direkt vom Desktop drucken, und aus Microsoft Word, Excel und Outlook mithilfe der DYMO Label-Add-Ins, die automatisch beim Installieren der DYMO Label v.8-Software auf Ihren Computer kopiert werden. Weitere Informationen zur Verwendung dieser Funktionen erhalten Sie in der Onlinehilfe zu DYMO Label v.8 oder in der Bedienungsanleitung zur Software.

Informationen für Entwickler

DYMO stellt umfangreiche Informationen zur Verfügung, mit denen Entwickler Programme für die LabelWriter-Drucker sowie die DYMO Label-Software erstellen können. Unten werden einige Hinweise zur Entwicklung von Programmen für LabelWriter-Drucker gegeben.

- Beachten Sie, dass Standarddruckertreiber für LabelWriter-Drucker eingesetzt werden. Daher entspricht das Drucken mit einem LabelWriter-Drucker dem Drucken mit einem Laser- oder Inkjet-Drucker, wobei nur die Seiten kleiner sind.
- Mithilfe des Software Developer's Kit (SDK) auf der LabelWriter-CD können Sie das Drucken automatisieren und die zahlreichen Vorteile der leistungsfähigen DYMO Label-Software nutzen. Das SDK bietet COM- und .NET-Schnittstellen. Weitere Informationen hierzu finden Sie auf der Seite "Developer Program" der DYMO-Website (www.dymo.com).

Die neusten Informationen werden im Entwicklerforum auf der DYMO-Website unter www.dymo.com veröffentlicht. Sie können auch der Mailing-Liste für Entwickler beitreten, um Neuigkeiten und Ankündigungen rund um die Softwareentwicklung zu erhalten.

Ausführliche Informationen über den Anschluss des Druckers LabelWriter SE450 an den Hostcomputer oder an ein anderes Gerät sowie über die Programmierung und Verwendung des Druckers finden Sie im *LabelWriter SE450 Technical Reference Guide* auf der Seite „Developers Program“ auf der DYMO-Website (www.dymo.com).

Kapitel 2

Über Etiketten

DYMO LabelWriter-Drucker sind hoch entwickelte *Thermo-Direkt-Drucker*, die speziell behandelte, wärmempfindliche Etiketten bedrucken. Dies bedeutet, dass Sie zum Drucken von Etiketten niemals Verbrauchsmaterial wie Toner, Tintenpatronen oder Farbbänder kaufen müssen.

Anmerkung DYMO übernimmt keine Garantie für Fehlfunktionen oder Schäden, die durch die Verwendung von Etiketten hervorgerufen werden, bei denen es sich nicht um DYMO-Originaletiketten handelt. Da die DYMO LabelWriter Thermo-Direkt-Drucker sind, müssen Sie zum Drucken besondere Etiketten verwenden. Die thermische Beschichtung von Etiketten, bei denen es sich nicht um DYMO-Originaletiketten handelt, ist u. U. nicht kompatibel und kann zu unbefriedigenden Druckergebnissen oder Fehlfunktionen des Druckers führen.

Wie lange Ihre Etiketten halten, kommt auf die Verwendung an. Etiketten mit thermischer Beschichtung, wie sie u. a. mit dem LabelWriter gedruckt werden, unterliegen zweierlei Alterungsprozessen:

- Werden sie Wärme, direkter Sonneneinstrahlung oder von Leuchtstofflampen stammendem Licht dauerhaft ausgesetzt, verfärben sie sich.
- Kommen sie mit Kunststoffen in Berührung (zum Beispiel Etiketten, die auf Kunststoff-Ringbucheinlagen geklebt werden), können sie sich verfärben.

In der Originalverpackung beträgt die normale Haltbarkeit der LabelWriter-Etiketten 18 Monate. Bei kurzzeitigen Anwendungen (z. B. Briefumschläge oder Paketadressierung) ist die Verfärbung kein Problem. Werden die Etiketten hingegen zur Beschriftung von Akten verwendet, verfärben sie sich im Laufe der Jahre. Wenn Sie ein Etikett auf einem Notizbuch anbringen, das in der Sonne gelagert wird, verfärbt es sich nach wenigen Monaten.

Wenn Sie die Etiketten nicht verwenden, lagern Sie sie an einem kühlen, trockenen Ort, lichtundurchlässig verpackt (in der Originalschutzhülle), um ihre Haltbarkeit zu erhöhen.

Laden von Etiketten

Die Etikettenrollen werden in einer schwarzen Schutzhülle geliefert. Lagern Sie die Etikettenrolle in dieser Schutzhülle, wenn Sie sie nicht verwenden.

Der LabelWriter Twin Turbo verfügt über zwei Etikettenrollen, sodass Sie zwei Etikettentypen drucken können, ohne die Etikettenrolle zu wechseln.

Der Drucker LabelWriter Duo druckt zwei Arten von Etiketten: Einzeletiketten (wie Adress- oder Versandetiketten) und D1-Kunststoff-Etiketten.

Wichtiger Hinweis:

Damit die Etikettenzuführung während des Drucks ordnungsgemäß erfolgt, sollten Sie beim Laden der Etiketten auf die Spindel und in den Drucker Folgendes berücksichtigen:

- Die Etikettenspindel muss bündig, d. h. ohne Zwischenraum an der Etikettenrolle anliegen. Siehe Abbildung 2.
- Die Etiketten müssen mit dem linken Rand gegen die linke Begrenzung der Etikettenzuführung eingeführt werden. Siehe Abbildung 4.

Abbildung 3 und 4 in diesem Abschnitt veranschaulichen das Laden von Etiketten in einen LabelWriter 450. Diese Anleitungen zum Laden von Etiketten gelten aber für alle LabelWriter-Modelle.

So laden Sie eine Etikettenrolle

- 1 Drücken Sie bei angeschlossenem Drucker die Vorschubtaste, um die Etiketten auszuwerfen, die während des Versands zum Schutz des Druckers dienten.
- 2 Öffnen Sie die obere Abdeckung, und entfernen Sie das Verpackungsmaterial aus dem Etikettenfach.
- 3 Entfernen Sie die Etikettenspindel aus dem Inneren der Abdeckung, und trennen Sie die Spindelführung von der Spindel.
- 4 Halten Sie die Spindel mit der linken Hand, und platzieren Sie die Etikettenrolle auf der Spindel, sodass die Etiketten von der Unterseite zugeführt werden und die linke Begrenzung der Etikettenrolle fest an der Seite der Spule anliegt. Siehe Abbildung 1.
- 5 Schieben Sie die Spindelführung auf die rechte Seite der Spindel und drücken Sie die Führung eng gegen die Seite der Etikettenrolle, **ohne einen Zwischenraum** zwischen der Rolle und der Spindel zu lassen. Siehe Abbildung 2.

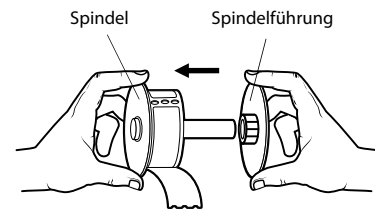


Abbildung 1

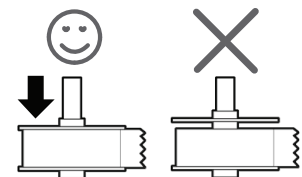


Abbildung 2

- Anmerkung** Um sicherzustellen, dass die Etiketten während des Drucks ordnungsgemäß zugeführt werden, muss die Etikettenrolle fest und ohne Zwischenräume zwischen beiden Seiten der Etikettenspindel sitzen.
- 6 Führen Sie die Etikettenspindel in die Zuführung in der Druckerabdeckung ein, wobei die Etiketten unten von der Rolle absteigen sollten. Siehe Abbildung 3.
 - 7 Richten Sie den linken Rand des Etiketts an der linken Begrenzung der Etikettenzuführung aus, und führen Sie das Etikett in die Zuführung ein. Siehe Abbildung 4.
Der Drucker zieht die Etiketten automatisch bis zum Anfang des ersten Etiketts ein.

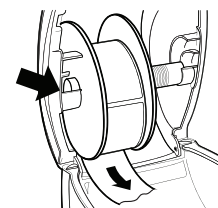


Abbildung 3

Sollte der Drucker die Etiketten nicht einziehen, stellen Sie sicher, dass das erste Etikett vollständig eingeführt ist, und drücken Sie die Vorschubtaste.

Falls es sich beim ersten Etikett auf der Rolle nicht um ein vollständiges Etikett handelt, drücken Sie die Vorschubtaste, um das Etikett auszuwerfen.

Anmerkung Der linke Rand des Etiketts muss unabhängig von der Etikettenbreite an der linken Begrenzung der Etikettenzuführung ausgerichtet sein, damit die Etiketten ordnungsgemäß zugeführt werden.

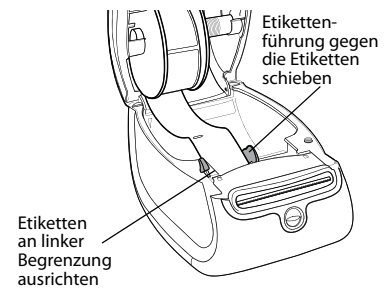


Abbildung 4

- 8 (Nur 450, 450 Turbo, Duo und Twin Turbo)** Schieben Sie die Etikettenführung nach links, bis die Führung am rechten Rand des Etiketts ausgerichtet ist. Siehe Abbildung 4.

Stellen Sie sicher, dass das Etikett nicht von der Etikettenführung eingeklemmt wird.

- 9 (Nur Twin Turbo)** Wiederholen Sie die Schritte 3 bis 8, um eine zweite Etikettenrolle zu laden.

- 10** Schließen Sie vorsichtig die obere Abdeckung.

So laden Sie eine Etikettenkassette (LabelWriter Duo)

- 1** Drücken Sie die Taste an der Vorderseite des Druckers, um das Kassettenfach zu öffnen.

Anmerkung Entfernen Sie vor der erstmaligen Nutzung des Druckers die Schutzpappeinlage aus dem Etikettenauswurf. Siehe Abbildung 5.

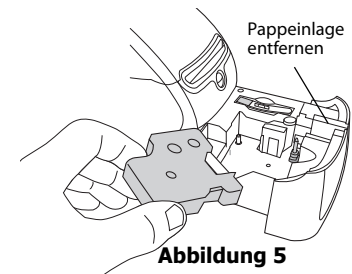


Abbildung 5

- 2** Vergewissern Sie sich, dass Etikett und Farbband straff über den Kassettenkopf gespannt sind und das Etikett zwischen den Etikettenführungen durchläuft.

Drehen Sie gegebenenfalls die Farbbandspule im Uhrzeigersinn, um das Farbband zu spannen.

- 3** Legen Sie die Kassette ein, und drücken Sie feste, bis die Kassette in ihrer Position einrastet. Stellen Sie sicher, dass Etikett und Farbband richtig platziert sind. Siehe Abbildung 6.

- 4** Drücken Sie die Taste an der Vorderseite des Druckers, um das Kassettenfach zu schließen.

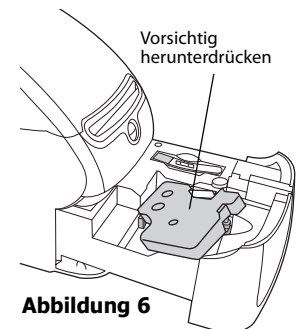


Abbildung 6

Bestellen von Etiketten

DYMO bietet eine umfassende Palette an Etiketten für LabelWriter-Drucker an. Die Auswahl beinhaltet beispielsweise Etiketten zum Adressieren von Briefen und Paketen, Beschriftungsetiketten für Ordner und andere Medien, sowie Namensschilder und vieles mehr. Eine vollständige Liste erhalten Sie auf der DYMO-Website unter www.dymo.com.

Vorsicht DYMO übernimmt keine Garantie für Fehlfunktionen oder Schäden, die durch die Verwendung von Etiketten hervorgerufen werden, bei denen es sich nicht um DYMO-Originaletiketten handelt. Da die DYMO LabelWriter Thermo-Direkt-Drucker sind, müssen Sie zum Drucken besondere Etiketten verwenden. Die thermische Beschichtung von Etiketten, bei denen es sich nicht um DYMO-Originaletiketten handelt, ist u. U. nicht kompatibel und kann zu unbefriedigenden Druckergebnissen oder Fehlfunktionen des Druckers führen.

Seite leer für doppelseitigen Druck

Kapitel 3

Drucken über ein Netzwerk

In diesem Kapitel wird das Drucken mit einem DYMO-Etikettendrucker über ein Netzwerk beschrieben. In diesem Kapitel werden folgende Themen behandelt:

- „Drucken mit einem freigegebenen Drucker von Windows aus“
- „Drucken mit einem freigegebenen Drucker von LabelWriter Duo aus“
- „Verwenden von Druckservern“

Im Folgenden sind die allgemeinen Schritte aufgeführt, die Sie durchführen müssen, um einen Drucker für das Drucken über ein Netzwerk einzurichten. Diese Schritte sind als allgemeiner Überblick und Erinnerung daran zu verstehen, dass Sie mit Ihrem Drucker lokal drucken können müssen, bevor Sie ihn gemeinsam nutzen können.

Die Bezeichnung *lokaler* Computer bezieht sich auf den Computer, an den der Drucker physisch angeschlossen ist. Die Bezeichnung *Remote*-Computer bezieht sich auf den Computer, von dem aus Sie über einen Netzwerkdrucker drucken möchten.

Anmerkung Wenn Sie über einen freigegebenen Drucker drucken, werden sämtliche vom Drucker generierte Nachrichten, einschließlich Fehlermeldungen, auf dem lokalen und nicht auf dem Remote-Computer angezeigt.

Um über einen freigegebenen Drucker in einem Netzwerk zu drucken, muss der Remote-Computer auf den lokalen Computer über das Netzwerk zugreifen zu können. Für weitere Informationen setzen Sie sich bitte mit Ihrem Systemadministrator in Verbindung.

1. Richten Sie den freigegebenen Drucker auf dem lokalen Computer ein.
2. Vergewissern Sie sich, dass Sie auf dem Drucker lokal drucken können.
3. Geben Sie den Drucker auf dem lokalen Computer frei.
4. Installieren Sie den Drucker auf dem Remote-Computer, von dem aus auf den freigegebenen Drucker zugegriffen werden soll.

Informationen über das Drucken mit einem Druckserver finden Sie unter „Verwenden von Druckservern“ auf Seite 15.

Drucken mit einem freigegebenen Drucker von Windows aus

In diesem Abschnitt wird das Drucken mit einem freigegebenen DYMO-Etikettendrucker in einer Windows-Arbeitsgruppe beschrieben. Weitere Informationen darüber, wie Sie unter einem Windows-Server bzw. unter anderen Windows-Versionen über einen freigegebenen Drucker drucken, können Sie der Windows-Dokumentation entnehmen bzw. über Ihren Systemadministrator beziehen.

Freigeben eines Druckers im Netzwerk

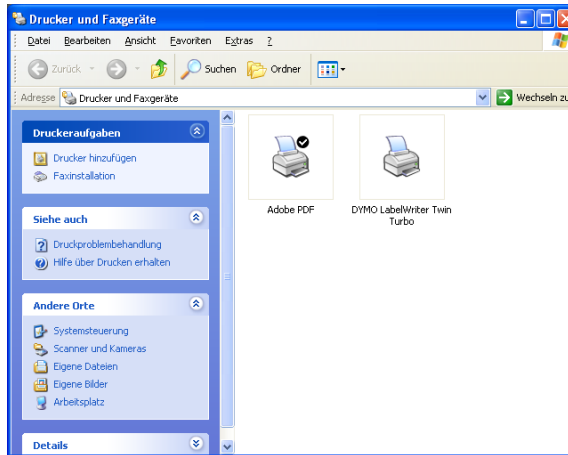
Für die nachfolgende Anleitung wird vorausgesetzt, dass Sie die DYMO Label-Software bereits auf dem lokalen Computer installiert haben. Nähere Informationen dazu erhalten Sie im Handbuch *Erste Schritte* des Druckers.

Bevor Sie unter Windows über einen freigegebenen Drucker drucken, müssen Sie den Drucker zunächst auf dem lokalen Computer freigeben.

So geben Sie den Drucker frei (Windows XP):

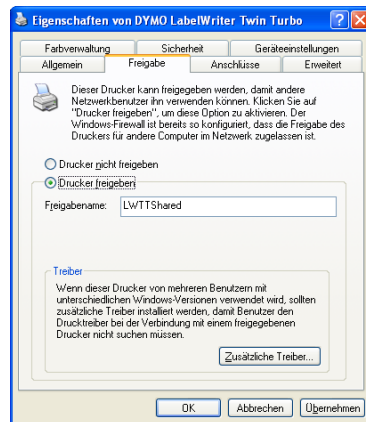
- 1 Wählen Sie im **Startmenü Drucker und Faxgeräte** aus.

Die Systemsteuerung für Drucker und Faxgeräte wird angezeigt.



- 2 Klicken Sie mit der rechten Maustaste auf den Drucker, den Sie freigeben möchten, und wählen Sie dann **Freigabe**.

Daraufhin erscheint das Dialogfeld „Eigenschaften“ des DYMO-Etikettendruckers, in dem die Registerkarte „Freigabe“ ausgewählt ist.



- 3 Wählen Sie **Drucker freigeben**.
- 4 Wahlweise können Sie im Feld **Freigabename** auch einen anderen Namen für den Drucker eingeben.

Dieser Druckername wird dann den anderen Netzwerkbenutzern angezeigt.

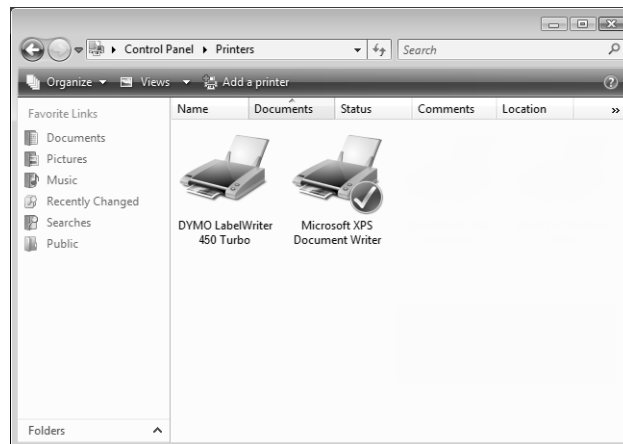
- 5 Klicken Sie auf **OK**.

Unter dem freigegebenen Drucker erscheint das Freigabesymbol (Hand). Dadurch wird angezeigt, dass andere Benutzer in dieser Arbeitsgruppe über diesen Drucker drucken können.

So geben Sie den Drucker frei (Windows Vista):

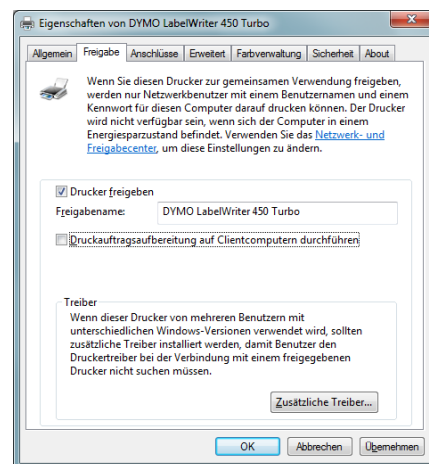
- 1 Wählen Sie im **Start** menü die **Systemsteuerung** aus.
- 2 Doppelklicken Sie in der Systemsteuerung auf **Drucker**.

Die Systemsteuerung für Drucker wird angezeigt.



- 3 Klicken Sie mit der rechten Maustaste auf den Drucker, den Sie freigeben möchten, und wählen Sie dann **Freigeben**.

Daraufhin erscheint das Dialogfeld „Eigenschaften“ des DYMO-Etikettendruckers, in dem die Registerkarte „Freigabe“ ausgewählt ist.



- 4 Markieren Sie das Kontrollkästchen **Drucker freigeben**.
- 5 Wahlweise können Sie im Feld **Freigabename** auch einen anderen Namen für den Drucker eingeben.

Dieser Druckernamen wird dann den anderen Netzwerkbenutzern angezeigt.

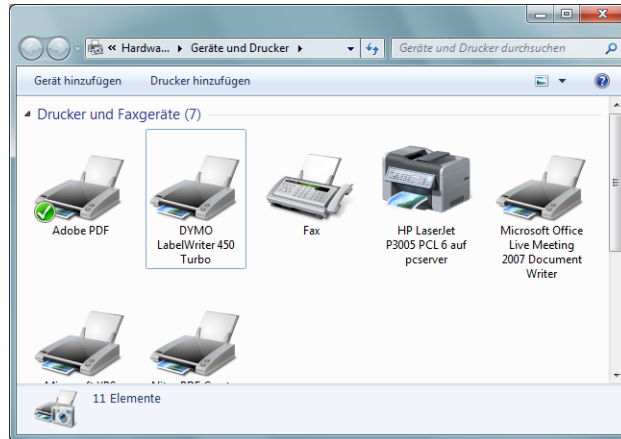
- 6 Klicken Sie auf **OK**.

Unter dem freigegebenen Drucker erscheint das Freigabesymbol (Hand). Dadurch wird angezeigt, dass andere Benutzer in dieser Arbeitsgruppe über diesen Drucker drucken können.

So geben Sie den Drucker frei (Windows Vista):

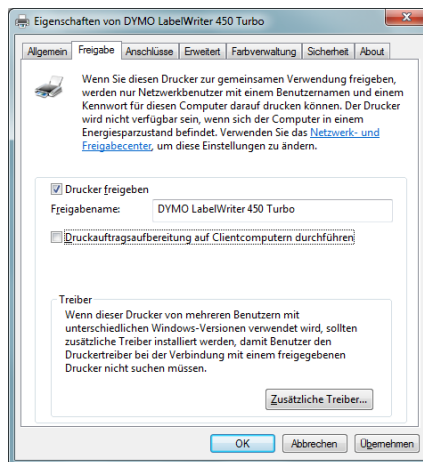
- 1 Wählen Sie im **Start** menü **Geräte und Drucker** aus.

Die Systemsteuerung für Geräte und Drucker wird angezeigt.



- 2 Klicken Sie mit der rechten Maustaste auf den Drucker, den Sie freigeben möchten, und wählen Sie dann **Druckereigenschaften**.

Daraufhin erscheint das Dialogfeld „Eigenschaften“ des DYMO-Etikettendruckers.



- 3 Wählen Sie die Registerkarte **Freigabe**.
- 4 Markieren Sie das Kontrollkästchen **Drucker freigeben**.
- 5 Wahlweise können Sie im Feld **Freigabename** auch einen anderen Namen für den Drucker eingeben.
Dieser Druckername wird dann den anderen Netzwerkbenutzern angezeigt.
- 6 Klicken Sie auf **OK**.
Unter dem freigegebenen Drucker erscheint das Freigabesymbol (Hand). Dadurch wird angezeigt, dass andere Benutzer in dieser Arbeitsgruppe über diesen Drucker drucken können.

Hinzufügen eines Netzwerkdruckers

Bevor Sie einen freigegebenen Netzwerkdrucker verwenden können, müssen Sie die DYMO Label-Software auf Ihrem lokalen Computer installieren und dann jeden gewünschten Netzwerk-Etikettendrucker hinzufügen.

Anmerkung Der LabelWriter Duo ist ein Gerät, das aus zwei Druckern (für Etiketten und Bandetiketten) besteht. Daher müssen Sie den Druckerinstallations-Assistenten zweimal ausführen: einmal für den LabelWriter Duo-Etikettendrucker und einmal für den LabelWriter Duo-Bandetiktendrucker.

So fügen Sie einen Netzwerkdrucker hinzu

- ◆ Fügen Sie Ihrem Computer mithilfe des standardmäßigen Druckerinstallations-Assistenten von Windows den freigegebenen Etikettendrucker hinzu.

Weitere Informationen zum Hinzufügen eines Netzwerkdruckers finden Sie in Ihrer Windows-Dokumentation.

Drucken mit einem freigegebenen Drucker von LabelWriter Duo aus

In diesem Abschnitt wird das Drucken mit einem freigegebenen Drucker in einer Mac OS-Arbeitsgruppe beschrieben. Weitere Informationen darüber, wie Sie unter anderen Versionen von Mac OS über einen freigegebenen Drucker drucken, können Sie der Mac OS-Dokumentation entnehmen bzw. über Ihren Systemadministrator beziehen.

Gemeinsame Nutzung eines Druckers im Netzwerk

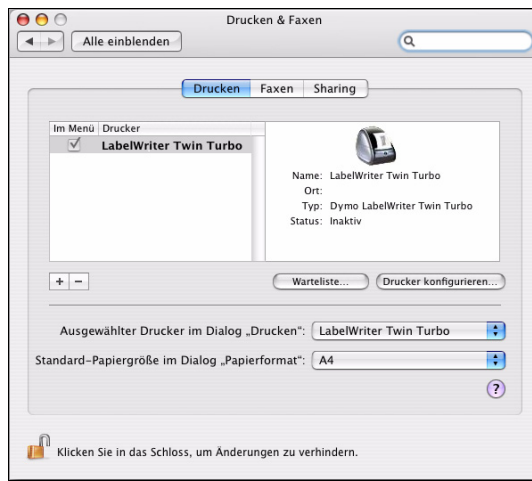
Für die nachfolgende Anleitung wird vorausgesetzt, dass Sie die DYMO Label-Software bereits auf dem lokalen Computer installiert haben. Nähere Informationen dazu erhalten Sie im Handbuch *Erste Schritte* des Druckers.

Bevor Sie einen Drucker gemeinsam nutzen können, müssen Sie den Drucker für die gemeinsame Nutzung auf dem lokalen Computer einrichten.

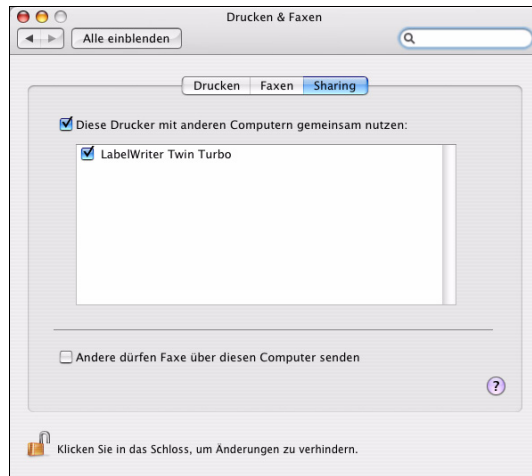
So richten Sie die gemeinsame Nutzung des Druckers ein

- 1 Wählen Sie **Systemeinstellungen** aus dem **Apple**-Menü aus.
Das Dialogfeld „Systemeinstellungen“ erscheint.

- 2 Doppelklicken Sie auf **Drucken & Faxen**.
Das Dialogfeld „Drucken & Faxen“ erscheint.



- 3 Wählen Sie den Drucker aus, der gemeinsam genutzt werden soll, und klicken Sie dann auf **Gemeinsam nutzen**.
Der Bereich „Gemeinsam nutzen“ erscheint.



Anmerkung Um den DMYO LabelWriter Duo gemeinsam zu nutzen, mit dem sowohl auf Etiketten als auch auf Bändern gedruckt werden kann, wählen Sie die Drucker LabelWriter DUO Label und LabelWriter DUO Tape 128 aus.

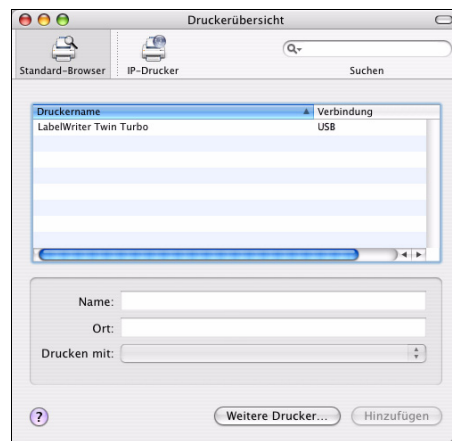
- 4 Aktivieren Sie zunächst das Kontrollkästchen **Diesen Drucker mit anderen Computern gemeinsam nutzen** und aktivieren Sie dann das Kontrollkästchen vor jedem einzelnen Drucker, den Sie gemeinsam nutzen möchten.
- 5 Schließen Sie das Dialogfeld **Drucken und Faxen**.

Hinzufügen eines gemeinsam genutzten Druckers

Bevor Sie einen Netzwerkdrucker verwenden können, müssen Sie die DYMO Label-Software auf den Remote-Computer installieren. Wenn Sie mehrere gemeinsame zu nutzende DYMO-Etikettendrucker installieren möchten, müssen Sie jeden Etikettendrucker einzeln hinzufügen.

So fügen Sie einen gemeinsam zu nutzenden Netzwerkdrucker hinzu

- 1 Installieren Sie die DYMO Label-Software. (Nähere Informationen hierzu finden Sie im Handbuch *Erste Schritte*, das Sie zusammen mit dem Drucker erhalten haben.)
- 2 Im Finder wählen Sie **Programme>Dienstprogramme>Drucker-Dienstprogramm**. Das Dialogfeld „Druckerliste“ erscheint.
- 3 Klicken Sie auf **Hinzufügen**. Das Dialogfeld „Druckerübersicht“ erscheint.



- 4 Wählen Sie den Drucker aus und klicken Sie anschließend auf **Hinzufügen**. Der freigegebene Drucker wird dem Dialogfeld „Druckerliste“ hinzugefügt.

Anmerkung Der LabelWriter Duo stellt eigentlich zwei Drucker dar (Label und Tape). Daher müssen Sie beide Drucker einzeln hinzufügen.

- 5 Schließen Sie das Dialogfeld „Drucken und Faxen“.

Verwenden von Druckservern

Sie können in einem Netzwerk mit einem DYMO-Etikettendrucker drucken, der mit einem verkabelten oder kabellosen USB-Druckserver verbunden ist. DYMO bietet nun einen LabelWriter Print Server, mit dem Sie Ihren LabelWriter-Drucker einfach in einem Netzwerk freigeben können. Näheres zu unserem Druckserver erfahren Sie auf der DYMO-Website.

Die DYMO-Etikettendrucker funktionieren auf die gleiche Art und Weise wie alle anderen an einen Druckserver angeschlossenen Drucker und müssen nicht speziell konfiguriert werden. Die Schritte zur Installation und zum Drucken mit Druckservern variieren je nach Typ und Hersteller des Druckservers. Detaillierte Informationen zur Installation und Verwendung finden Sie in der Dokumentation des Druckservers.

DYMO-Etikettendrucker unterstützen Windows XP (Service Pack 2), Windows Vista, Windows 7 und Mac OS v10.4 oder höher.

Im Folgenden finden Sie einige Hinweise und Tipps zur Installation des Druckservers:

- Stellen Sie sicher, dass Ihr Druckserver das auf Ihrem Computer installierte Betriebssystem unterstützt (Windows oder Mac OS).
- Die meisten Druckserver bieten nur Unterstützung für den LabelWriter DUO Label-Drucker. Der DYMO LabelWriter Print Server hingegen unterstützt sowohl LabelWriter DUO Label- als auch LabelWriter DUO Tape-Drucker.
- DYMO-Etikettendrucker mit älteren Firmwareversionen unterstützen keine Druckserver. Siehe „Firmwareversionen mit Unterstützung für Druckserver“.

Wenn Sie während der Installation des Druckservers zur Angabe des Druckers oder Druckertreibers aufgefordert werden, wählen Sie die Option zur Installation eines Druckertreibers von einem Datenträger, und legen Sie die DYMO Label-Software-CD in das CD-ROM-Laufwerk des Computers ein. Sollte das Installationsprogramm die Druckertreiber nicht automatisch finden, navigieren Sie zu den Druckertreibern auf der CD. Wenn Sie zur Auswahl des Druckers aufgefordert werden, wählen Sie den an den Druckserver angeschlossenen Drucker aus.

So schließen Sie Ihren Etikettendrucker an einen Druckserver an

- 1 Verbinden Sie den USB-Anschluss des Etikettendruckers über ein USB-Kabel mit dem USB-Anschluss des Druckservers.
- 2 Verbinden Sie den Druckserver mit Ihrem Netzwerk.
- 3 Schalten Sie den Etikettendrucker und den Druckserver ein.
- 4 Installieren und konfigurieren Sie den Druckserver in Ihrem Netzwerk.
- 5 Stellen Sie sicher, dass Sie von dem Computer, mit dem Sie den Druckserver installieren und konfigurieren, auf den Etikettendrucker zugreifen können.
- 6 Fügen Sie den an den Druckserver angeschlossenen Drucker anderen Computern in der Arbeitsgruppe hinzu.

Firmwareversionen mit Unterstützung für Druckserver

In der folgenden Tabelle finden Sie Informationen zu den Firmwareversionen der Etikettendrucker, die Druckserver unterstützen. Sie können die Firmwareversion Ihres Druckers ermitteln, indem Sie die Seriennummer auf der Unterseite des Druckers überprüfen.

Modell des DYMO-Etikettendruckers	Seriennummer höher als	Firmwareversion höher als
DYMO LabelWriter 400	xxxxx-2046321	93089v0T, 93490v0T
DYMO LabelWriter 400 Turbo	xxxxx-2096232	93176v0T, 93491v0T
DYMO LabelWriter Twin Turbo	xxxxx-2013955	93085v0M, 93492v0M

Drucker der Serie LabelWriter 450: Alle LabelWriter 450-Drucker, einschließlich der Modelle 4XL und SE450, werden mit Firmware geliefert, die Druckserver unterstützt.

Wenn die Firmwareversion Ihres Druckers keine Druckserver unterstützt, wenden Sie sich an den technischen Kundendienst von DYMO, um Hilfestellung zur Aktualisierung der Druckerfirmware zu erhalten.

Kapitel 4

Pflegehinweise für Ihren Drucker

Der LabelWriter ist für eine lange Haltbarkeit und einwandfreie Funktionsweise bei geringem Wartungsaufwand konstruiert. Befolgen Sie die Anweisungen zur Installation in der Anleitung *Erste Schritte* und in diesem Abschnitt, um eine optimale Leistung des LabelWriter sicherzustellen. Verwenden Sie die folgenden Utensilien, um den LabelWriter zu reinigen:

- Flusenfreies Tuch
- Isopropylalkohol, verdünntes Geschirrspülmittel oder verdünnten Glasreiniger
- **Vorsicht** Der verwendete Glasreiniger darf kein Ammoniak enthalten.
- Eine kleine, weiche Bürste, beispielsweise eine Zahnbürste oder einen Pinsel.
- LabelWriter-Reinigungskarte

Eine Reinigungskarte ist im Lieferumfang enthalten. Weitere Reinigungskarten können Sie unter www.dymo.com bestellen.

Um Störungen am LabelWriter zu verhindern, sollten Sie ihn von Zeit zu Zeit reinigen. Durch regelmäßiges Abwischen des Gehäuses verhindern Sie, dass Staub- und Schmutzpartikel ins Geräteinnere dringen. Darüber hinaus sollten Sie auch das Geräteinnere in regelmäßigen Abständen einer grundlegenden Reinigung unterziehen, wie etwa die Reinigung der Etikettenschiene mithilfe der Reinigungskarte.

So reinigen Sie Druckergehäuse und Etikettenrollenfach

- 1 Ziehen Sie das Netzkabel aus der Steckdose.
- 2 Wischen Sie mit dem flusenfreien Tuch das Druckergehäuse ab.
- 3 Entfernen Sie Schmutz und Schlieren mit einem der oben aufgeführten Reinigungsmittel.
- 4 Öffnen Sie die obere Abdeckung.
- 5 Verwenden Sie eine weiche Bürste oder ein Wattestäbchen, um Papierpartikel und anderen Schmutz aus dem Geräteinneren zu entfernen.
- 6 Entnehmen Sie die Etikettrolle, um den Bereich unterhalb der Rolle zu säubern.
- 7 Wenn Sie über eine Reinigungskarte für den LabelWriter verfügen, befolgen Sie die Anweisungen auf der Verpackung der Reinigungskarte.
- 8 Schließen Sie das Netzkabel wieder an die Steckdose an.
- 9 Legen Sie die Etikettrolle wieder ein, und schließen Sie die Druckerabdeckung vorsichtig.

So reinigen Sie den Druckkopf (nur bei LabelWriter Duo)

- 1 Drücken Sie die Taste an der Vorderseite des Kassettenfachs.
- 2 Nehmen Sie die Etikettenkassette heraus.
- 3 Verwenden Sie eine weiche Bürste oder ein Wattestäbchen, um Papierpartikel und anderen Schmutz aus dem Fachinneren zu entfernen.
- 4 Entnehmen Sie das Reinigungswerkzeug im Innern des Fachs.
- 5 Säubern Sie den Druckkopf vorsichtig mit dem Reinigungsstift.
Der Druckkopf ist sehr empfindlich, gehen Sie beim Reinigen also vorsichtig vor.
- 6 Legen Sie das Reinigungswerkzeug zurück, legen Sie die Etikettenkassette ein, und drücken Sie die Taste, um das Bandfach zu schließen.

So reinigen Sie den Schneidemechanismus (nur bei LabelWriter Duo)

- 1 Drücken Sie die Taste an der Vorderseite des Kassettenfachs.
- 2 Nehmen Sie die Etikettenkassette heraus.
- 3 Drücken Sie gleichzeitig die Vorschubtaste und die Taste zum Auswerfen der Etiketten.
Das Schneidmesser bewegt sich heraus.
- 4 Reinigen Sie das Schneidmesser auf beiden Seiten mit einem Wattestäbchen und Alkohol.
Das Schneidmesser ist sehr scharf. Seien Sie deshalb beim Reinigen vorsichtig.
- 5 Drücken Sie nach dem Reinigen des Schneidemechanismus einmal die Taste zum Auswerfen der Etiketten, damit der Mechanismus zurück in die Ausgangsposition versetzt wird.

Sie können dieses Verfahren auch anwenden, wenn der Schneidemechanismus blockiert ist und sich nicht bewegen lässt.

Kapitel 5

Hilfe

Der LabelWriter ist für eine lange Haltbarkeit und einwandfreie Funktionsweise bei geringem Wartungsaufwand konstruiert. Sollte bei der Verwendung des Druckers dennoch ein Problem auftreten, erhalten Sie in diesem Kapitel Hinweise zu Wartung und Pflege des LabelWriter sowie Lösungsvorschläge für mögliche Probleme. Wenn Sie ein Problem nicht beheben können, finden Sie hier zudem Kontaktinformationen für den technischen Kundendienst.

Ausführliche Informationen über die Programmierung und Verwendung des Druckers LabelWriter SE450 finden Sie im *LabelWriter SE450 Technical Reference Guide*, der auf der Seite „Developers Program“ auf der DYMO-Website (www.dymo.com) zur Verfügung steht.

Problembehandlung

In diesem Abschnitt finden Sie nähere Informationen zur Eingrenzung und Behebung von Problemen, die bei der Arbeit mit dem LabelWriter-Drucker auftreten können.

Statusanzeige

Die Statusanzeige informiert Sie über den gegenwärtigen Status des Druckers:

Statusanzeige	Beschreibung
Blaues Dauerlicht	Der Drucker ist eingeschaltet und bereit zum Drucken.
Abgeblendetes blaues Licht	Der Drucker befindet sich im Energiesparmodus.
Blinkendes blaues Licht	Die Etiketten sind nicht ordnungsgemäß eingelegt oder die Etikettenrolle ist leer.

Beim LabelWriter SE450 informiert die Statusanzeige über den gegenwärtigen Status des Druckers:

SE450-Statusanzeige	Beschreibung
Blaues Dauerlicht	Das USB-Kabel ist angeschlossen. Der Drucker ist eingeschaltet und bereit zum Drucken.
Abgeblendetes blaues Licht	Das USB-Kabel ist angeschlossen und der Drucker befindet sich im Energiesparmodus.
Blinkendes rotes Licht	Die Etiketten sind nicht ordnungsgemäß eingelegt oder die Etikettenrolle ist leer.
Grünes Dauerlicht	Das serielle Kabel ist angeschlossen. Der Drucker ist eingeschaltet und bereit zum Drucken. Die Anzeige des Druckers leuchtet ebenfalls dauerhaft Grün, wenn das serielle Kabel und das USB-Kabel angeschlossen sind oder wenn keine Kabel angeschlossen sind.
Abgeblendetes grünes Licht	Das serielle Kabel ist angeschlossen und der Drucker befindet sich im Energiesparmodus.
Blinkendes grünes Licht	Das serielle Kabel ist angeschlossen und der Drucker befindet sich im Konfigurationsmodus. Ausführliche Informationen über die Programmierung und Verwendung des Druckers LabelWriter SE450 finden Sie im <i>LabelWriter SE450 Technical Reference Guide</i> , der auf der Seite „Developers Program“ auf der DYMO-Website (www.dymo.com) zur Verfügung steht.

Druckerselbsttest durchführen

Wenn Zeichen nur unvollständig ausgegeben werden oder die Druckqualität auf sonstige Weise nachlässt, führen Sie einen Druckerselbsttest durch. Dadurch wird ermittelt, ob alle Teile des Druckkopfes sowie der Druckmechanismus ordnungsgemäß funktionieren.

So führen Sie einen Druckerselbsttest durch

- Halten Sie bei eingelegter Etikettenrolle die Vorschubtaste auf der Vorderseite des LabelWriter fünf bis zehn Sekunden lang gedrückt.
Daraufhin werden vertikale Linien über die maximale Druckbreite gedruckt. Das Testmuster verändert sich automatisch alle 19 mm.
- Lassen Sie die Vorschubtaste los, sobald der Selbsttest begonnen hat.
- Um den Selbsttest zu beenden, drücken Sie die Vorschubtaste erneut.

Etikettenstaus beseitigen

So entfernen Sie Etiketten, die sich im Drucker gestaut haben

- Trennen Sie alle Etiketten ab, die bereits in den Drucker eingezogen wurden.
- Drücken Sie den Hebel für die Etikettenentriegelung, und entfernen Sie alle in der Etikettenzuführung befindlichen Etiketten.



Geringe Druckqualität

Eine geringe Druckqualität wird häufig durch Folgendes verursacht:

- Eine alte Etikettenrolle
- Etiketten, die nicht von DYMO hergestellt wurden
- Etiketten, deren thermische Beschichtung beschädigt wurde
- Ein verschmutzter Druckerkopf

Verwenden Sie ausschließlich DYMO-Originaletiketten. Verwenden Sie keine Etiketten anderer Hersteller, da die thermische Beschichtung anderer Etiketten eine andere Empfindlichkeit als die der DYMO-Originaletiketten aufweist. Außerdem werden die Perforierungen zwischen den Etiketten anderer Hersteller von LabelWriter-Druckern nicht richtig erkannt.

Wenn die Druckqualität nachlässt, werden kleine weiße Punkte oder sogar Streifen auf den gedruckten Zeichen sichtbar. In diesem Fall verwenden Sie wahrscheinlich fehlerhafte Etiketten. Versuchen Sie es mit einer anderen Rolle aus der Originalverpackung. Erfolgt der Druck mit der zweiten Rolle ordnungsgemäß, wurde das Problem von der ersten Rolle verursacht.

Möglicherweise ist aber auch der Druckkopf des Druckers verschmutzt. Mit jedem LabelWriter wird eine Reinigungskarte mitgeliefert. Informationen über die LabelWriter Reinigungskarte erhalten Sie unter „Pfleheinweise für Ihren Drucker“ auf Seite 17.

Etiketten werden falsch eingezogen

Falls die Etiketten nicht ordnungsgemäß eingezogen werden, überprüfen Sie Folgendes:

- Stellen Sie sicher, dass die Etiketten ordnungsgemäß eingelegt sind und dass der linke Rand des Etiketts an der linken Begrenzung der Etikettenzuführung ausgerichtet ist. Siehe „Laden von Etiketten“ auf Seite 5.
- Verwenden Sie ausschließlich DYMO-Originaletiketten. Die Perforierungen zwischen den Etiketten anderer Hersteller werden von DYMO-Druckern nicht richtig erkannt. Wenn die Perforierungen nicht richtig erkannt werden, werden die Etiketten falsch eingezogen. Außerdem können Sie die Garantieansprüche bei Verwendung von Etiketten anderer Hersteller verlieren.

Drucker druckt nicht oder bricht den Druckvorgang ab

Wenn der Drucker nicht druckt oder während der Verwendung den Druckvorgang abbricht, befolgen Sie folgende Schritte, um die Ursache des Problems festzustellen.

- 1** Stellen Sie sicher, dass die Stromzufuhr zum Drucker nicht unterbrochen ist (z. B. weil sich das Netzkabel gelöst hat).

Falls die Statusanzeige an der Vorderseite des Druckers nicht leuchtet, überprüfen Sie, ob das Netzkabel korrekt an eine stromführende Steckdose angeschlossen und ob die Steckerleiste nicht defekt ist.

Stellen Sie sicher, dass das Problem nicht von der Steckdose oder Steckerleiste hervorgerufen wird, indem Sie ein anderes Gerät daran anschließen.

- 2** Überprüfen Sie, ob die Etiketten richtig in den Drucker eingezogen werden. Betätigen Sie dazu bei eingeschaltetem Gerät die Vorschubtaste.

Wenn die Etiketten eingeklemmt sind, blinkt die Statusanzeige. Nähere Informationen erhalten Sie unter „Etikettenstaus beseitigen“ auf Seite 20.

- 3** Überprüfen Sie, ob sich das USB-Kabel nicht von der Rückseite des Druckers oder des PCs gelöst hat.

Lesen Sie ggf. die Installationsanweisungen unter *Erste Schritte* nach, um das Kabel ordnungsgemäß anzuschließen.

- 4** (Windows) Überprüfen Sie, ob der Druckertreiber des LabelWriter ordnungsgemäß installiert wurde.

Der LabelWriter-Druckertreiber leitet Daten von der Software an den LabelWriter-Drucker weiter. Der Treiber wird automatisch installiert, wenn Sie die mit Ihrem Drucker gelieferte Software installieren. Es kann allerdings sein, dass der Treiber unbeabsichtigt geändert oder gelöscht wurde.

a Wählen Sie im **Startmenü Drucker und Faxgeräte** aus.

b Klicken Sie mit der rechten Maustaste auf das Druckersymbol, und wählen Sie **Eigenschaften** aus.

c Klicken Sie im Dialogfeld **Eigenschaften** auf **Druckeinstellungen**.

d Klicken Sie im Dialogfeld **Voreinstellungen** auf **Erweitert**.

Das Dialogfeld „Erweitert“ wird angezeigt.

Werden dort keine Fehler aufgeführt, dann ist der Druckertreiber ordnungsgemäß installiert.

Sollten nach den oben aufgeführten Überprüfungen weiterhin Probleme auftreten, wenden Sie sich an den Kundendienst, um eine Rücksendung zu organisieren. Siehe „Technischer Kundendienst“ auf Seite 23.

Begrenzte Garantie

DYMO® gewährt auf alle LabelWriter®-Drucker eine zweijährige Garantie ab Kaufdatum (eine einjährige Garantie für LabelWriter SE450) gegen Material-, Konstruktions- und Verarbeitungsfehler bei ordnungsgemäßer Verwendung entsprechend allen Bedienungsanleitungen. Die Garantie umfasst weder normalen Verschleiß noch übermäßigen oder unsachgemäßen Gebrauch noch die vorsätzliche oder versehentliche Beschädigung des Gerätes.

DYMO LabelWriter-Drucker sind nur für die Verwendung von Etiketten der Marke DYMO vorgesehen. Diese Garantie deckt keine Fehlfunktionen oder Beschädigungen ab, die durch die Verwendung von Etiketten von Fremdherstellern verursacht wurden.

DYMO ÜBERNIMMT WEDER AUSDRÜCKLICH NOCH STILLSCHWEIGEND ZUSÄTZLICHE ZU DEN HIER GENANNTEN GARANTIEN. DYMO SCHLIESST FERNER DIE GEWÄHRLEISTUNG DURCHSCHNITTLICHER QUALITÄT SOWIE DIE EIGNUNG FÜR DEN NORMALEN GEBRAUCH UND EINEN BESTIMMTEN ZWECK AUS. IM RAHMEN DIESER GARANTIE IST DIE HAFTUNG FÜR DYMO AUF REPARATUR ODER UMTAUSCH DES DRUCKERS BESCHRÄNKT. DYMO IST FÜR KEINERLEI ZUFÄLLIGE SCHÄDEN ODER FOLGESCHÄDEN HAFTBAR, GLEICH OB DIESE VORHERSEHBAR SIND ODER NICHT.

DIESE GARANTIE GEWÄHRT IHNEN BESTIMMTE RECHTE. JE NACH LAND KÖNNEN SIE AUCH ANSPRUCH AUF WEITERE RECHTE HABEN.

Technischer Kundendienst

Wenn bei Installation und Gebrauch des LabelWriter-Druckers Probleme auftreten, suchen Sie im Handbuch nach möglichen Lösungsvorschlägen.

Falls Sie das Problem nicht anhand der Hinweise in der Dokumentation lösen können, können Sie sich für weitere Hilfe mit DYMO in Verbindung setzen.

Sie können DYMO über die Internet-Website www.dymo.com erreichen und dort aktuelle Supportinformationen zu Ihrem LabelWriter-Drucker erhalten.

877-724-8324

Sie können uns über die Seite „Support“ unserer Website kontaktieren: www.dymo.com

Kapitel 6

Informationen zu Technik und Umweltaspekten

Dieses Kapitel enthält technische Informationen sowie Zertifizierungsdaten zu LabelWriter-Druckern.

Technische Daten

	450	450 Turbo	450 Twin Turbo	4XL	450 Duo (Etikettendrucker)	450 Duo (Banddrucker)
Druckmethode	Thermo-Direkt					Thermodruck
Druckerauflösung	300 dpi (11,8 Punkte pro mm)					180 dpi (7,09 Punkte pro mm)
Druckgeschwindigkeit (Etiketten/Minute für Adressetiketten im Textmodus)	51	71	71	53	71	Nicht zutreffend
Maximale Druckbreite	2,25 Zoll (56 mm)			4,16 Zoll (105,73 mm)	2,25 Zoll (56 mm)	0,71 Zoll (18,1 mm)
Maximale Etikettbreite	2,44 Zoll (62 mm)			4,53 Zoll (115 mm)	2,44 Zoll (62 mm)	0,95 Zoll (24 mm)
Maximale Etikettlänge	Benutzerdefiniert					
Schnittstelle	USB 2.0 Printer Class Device					
Abmessungen (B x H x T)	4,88 Zoll (124 mm) x 5,75 Zoll (146 mm) x 7,25 Zoll (184 mm)	8,5 Zoll (217 mm) x 5,33 Zoll (135 mm) x 7,38 Zoll (187,5 mm)	7 Zoll (178 mm) x 5,33 Zoll (135 mm) x 7,38 Zoll (187 mm)	5,5 Zoll (140 mm) x 8 Zoll (203 mm) x 7,25 Zoll (184 mm)		
Gewicht	1,5 Pfund (0,68 kg)	2,4 Pfund (1,09 kg)	1,75 Pfund (0,78 kg)	3 Pfund (1,35 kg)		
Stromversorgung	24 V 1,75 A			24 V 3,75 A	24 V 1,75 A	
Durchschnittliches Druckvolumen	1.000 Versandetiketten pro Stunde					
Prüfsiegel	CE, FCC, TÜV CB, cTÜVus, TÜV GS und C-Tick					
Garantie	Zwei Jahre eingeschränkte Garantie					

Dokumentation für den Drucker LabelWriter SE450

Ausführliche Informationen über den Anschluss des Druckers LabelWriter SE450 an den Hostcomputer oder an ein anderes Gerät sowie über die Programmierung und Verwendung des Druckers finden Sie im *LabelWriter SE450 Technical Reference Guide* auf der Seite „Developers Program“ auf der DYMO-Website (www.dymo.com).

	SE450
Druckmethode	Thermisch
Druckerauflösung	200 dpi (8 Punkte pro mm)
Druckgeschwindigkeit (Etiketten/Minute für Adressetiketten im Textmodus)	USB: 48 Etiketten/min Seriell (115,2 kBaud): 40 Etiketten/min
Maximale Druckbreite	2,13 Zoll (54 mm)
Maximale Etikettbreite	2,44 Zoll (62 mm)
Maximale Etikettlänge	Benutzerdefiniert
Schnittstelle	USB 2.0 Printer Class Device Bidirektional, RS232 Seriell (1200 bis 115,2 kBaud)
Abmessungen (B x H x T)	4 7/8 Zoll (124 mm) x 5 3/4 Zoll (146 mm) x 7 3/8 Zoll (187 mm)
Gewicht	0,817 kg
Stromversorgung	24 V 1,7 A
Durchschnittliches Druckvolumen	1.000 Versandetiketten pro Stunde
Prüfsiegel	CE, FCC, Industry Canada, TUV CB, cTUVus, TUV GS und C-Tick
Garantie	Ein Jahr eingeschränkte Garantie

Geräteertifizierung

Dieses Gerät wurde geprüft und erfüllt die folgenden Anforderungen:

TUV CB Test Zertifikat

cTUVus-Zertifikat

TÜV GS-Zertifikat

INTERNATIONALE NORM IEC 60950 Sicherheit von Einrichtungen der Informationstechnik

FCC Teil 15 Klasse B

RoHS 2002/95/EC

Dieses Gerät ist nicht für den Gebrauch im direkten Blickfeld an Bildschirmarbeitsplätzen vorgesehen. Um störende Reflektionen an Bildschirmarbeitsplätzen zu vermeiden, darf dieses Gerät nicht im direkten Blickfeld aufgestellt werden.

Informationen zu Umweltaspekten

Für die Herstellung des von Ihnen erworbenen Gerätes wurden natürliche Ressourcen abgebaut und verwendet. Das Gerät kann Substanzen enthalten, die schädlich für die Gesundheit und die Umwelt sind.

Bitte nutzen Sie bei der Entsorgung Ihres Gerätes die entsprechenden Rücknahmesysteme, um so die Belastung unserer Umwelt durch diese Substanzen einzudämmen und um natürliche Ressourcen zu sparen.

Durch die fachgerechte Entsorgung können die meisten Materialien Ihres Altgerätes sinnvoll wiederverwendet oder recycelt werden.

Das Symbol einer durchgestrichenen Mülltonne auf Ihrem Gerät weist darauf hin, dass Ihr Altgerät über ein Rücknahmesystem entsorgt werden sollte.



Nähere Informationen zur Abholung, Wiederverwertung und zum Recycling erhalten Sie bei Ihren lokalen oder regionalen Entsorgungsbetrieben.

Wenden Sie sich an DYMO, wenn Sie weitere Informationen über die Umweltbilanz unserer Produkte erhalten möchten.

Feedback zu den Dokumentationsunterlagen

Wir sind stets bemüht, Ihnen eine hochwertige Dokumentation für unsere Produkte zur Verfügung zu stellen. Wir freuen uns über Ihr Feedback. Schicken Sie uns Ihre Kommentare oder Verbesserungsvorschläge zur Online-Hilfe und zu den gedruckten oder den PDF-Handbüchern.

Geben Sie bei Ihrem Feedback bitte folgende Informationen an:

- Produktname und Versionsnummer
- Art des Dokuments: gedrucktes Handbuch, PDF oder Online-Hilfe
- Titel des Hilfethemas (für die Online-Hilfe) oder Seitennummer (für die gedruckten oder PDF-Handbücher)
- Kurzbeschreibung des Inhalts (z. B. Schritt-für-Schritt-Anleitungen, die falsch sind, Informationen, die gründlicher erklärt werden sollten, Abschnitte, die mehr Detailinformationen enthalten sollten usw.)
- Vorschläge, wie wir unsere Produktdokumentation korrigieren oder verbessern können

Sie können uns auch gern Vorschläge zu zusätzlichen Themen übermitteln, die Ihrer Meinung nach in der Dokumentation enthalten sein sollten.

Bitte schicken Sie Ihr Feedback an:

documentation@dymo.com

Bitte beachten Sie, dass diese E-Mail-Adresse nur für Ihr Feedback zu den Dokumentationsunterlagen vorgesehen ist. Bei technischen Fragen wenden Sie sich bitte an unseren Kundendienst.